

本科教学质量报告

2015-2016学年



吉林大学

二〇一六年十一月



目 录

一、学校概况.....	1
二、本科教育基本情况.....	3
(一) 人才培养目标.....	3
(二) 专业设置与学生数量.....	3
(三) 本科招生及生源质量.....	4
三、师资队伍与教学水平.....	6
(一) 教师数量与结构.....	6
(二) 教师队伍建设.....	7
(三) 教师师德风范.....	9
(四) 教师科学研究成果.....	10
(五) 主讲教师情况.....	12
(六) 教师教学水平提高.....	12
四、教学条件建设.....	13
(一) 基础设施.....	13
(二) 实践设施.....	14
(三) 网络与图书.....	14
(四) 经费投入.....	15
五、人才培养模式改革.....	16
(一) 总体思路.....	17
(二) 规划方案.....	18
(三) 改革措施.....	19
六、教学建设.....	24
(一) 专业建设.....	24
(二) 培养方案优化.....	25
(三) 课程建设.....	26
(四) 教材建设.....	27
(五) 实践教学.....	27

(六) 毕业论文(设计)	28
(七) 学生自主发展	29
七、教学质量保障体系	30
(一) 人才培养中心地位	30
(二) 教学质量保障体系	31
八、学生学习效果	34
(一) 学风建设	34
(二) 学生综合素质表现	36
(三) 学生学习满意度	39
(四) 毕业生就业质量	40
(五) 社会对毕业生评价	43
(六) 杰出校友与捐赠	43
九、特色与发展	45
十、问题与改进方向	46

一、学校概况

吉林大学是教育部直属的全国重点综合性大学，坐落在吉林省长春市。学校始建于1946年，1960年被列为国家重点大学，1984年成为首批建立研究生院的22所大学之一，1995年首批通过国家教委“211工程”审批，2001年被列入“985工程”国家重点建设的大学，2004年被批准为中央直接管理的学校。2000年，原吉林大学、吉林工业大学、白求恩医科大学、长春科技大学、长春邮电学院合并组建新吉林大学。2004年，原中国人民解放军军需大学转隶并入。

学校学科门类齐全，涵盖哲学、经济学、法学、教育学、文学、历史学、理学、工学、农学、医学、管理学、军事学、艺术学等全部13大学科门类；现有一级学科硕士学位授权点56个，一级学科博士学位授权点44个，硕士学位授权点304个，博士学位授权点244个，博士后科研流动站42个；有一级学科国家重点学科4个（覆盖17个二级学科），二级学科国家重点学科15个，国家重点（培育）学科4个，一流大学与一流学科建设项目47个。

学校现有国家重点实验室5个，国家工程实验室1个，国家地方联合工程实验室5个，国家工程技术研究中心1个，教育部人文社会科学重点研究基地6个，教育部重点实验室12个（含B类），其他部委重点实验室23个。承担大量国家级和省部级科研项目，取得一批高水平科研成果，产出一批产业化前景好、技术含量高的高新技术成果。

学校现有教师 6633 人，其中教授 2016 人，博士生导师 1213 人。有中国科学院和中国工程院院士 33 人(双聘 23 人)，哲学社会科学资深教授 7 人，国务院学位委员会学科评议组成员 20 人，“千人计划”入选者 39 人，“万人计划”入选者 18 人，国家级教学名师 9 人，中央马克思主义理论研究和建设工程项目首席专家 5 人，国家“973”计划(含重大科学研究计划)项目首席科学家 6 人，国家有突出贡献的中青年专家 13 人，教育部“长江学者奖励计划”入选者 44 人，国家杰出青年科学基金获得者 31 人，国家自然科学基金优秀青年科学基金获得者 16 人，吉林省“长白山学者” 65 人。

学校现有 6 个校区 7 个校园，校园占地面积 611 万平方米，校舍建筑面积 363 万平方米。在珠海市建有珠海校区，占地面积 5000 亩。

学校在办学过程中，以全日制本科生教育和研究生教育为主体，合理发展继续教育和网络教育，充分发挥文、理基础学科的传统优势，提升工、农、医等应用学科建设水平，大力发展新兴交叉学科，促进文、理、工、农、医等学科协调发展。奋斗目标是：到 2020 年，把学校建成国内一流、国际知名的高水平研究型大学。到 2046 年，努力把学校建成中国特色世界一流大学。

二、本科教育基本情况

(一) 人才培养目标

在吉林大学定位与目标的指引下,学校本科教学工作以创建具有国际影响的国内一流本科教育为目标,坚持“稳定规模,改革模式,建设内涵,向外开放,提升质量”的本科教学指导思想,确立“志高远、敢担当、基础厚、能力强、会创新、适应广”的育人理念,明确本科人才培养总目标为“培养适应社会主义现代化建设和未来社会与科技发展需要的,德智体美全面和谐发展与健康个性相统一,富有良知和责任感,具有创新精神、实践能力和国际视野的高级专门人才”,努力造就一大批服务经济社会各个领域的领军人物和业界精英。

(二) 专业设置与学生数量

学校本科专业总数 125 个,涵盖除军事学外的 12 个学科门类。2015 年,本科招生专业 122 个,当年停招专业 3 个。

吉林大学本科招生专业学科结构情况表

学科门类	哲学	经济学	法学	教育学	文学	历史学	理学	工学	医学	农学	管理学	艺术学	合计
专业数量	1	6	6	2	8	3	15	45	9	6	15	8	124
比例(%)	0.81	4.84	4.84	1.61	6.45	2.41	12.10	36.29	6.98	4.84	12.10	6.45	100

现有在校全日制学生 69197 人,其中本科生 41344 人、硕士研究生 16877 人、博士研究生 7514 人、留学生 1550 人、专科生 1657 人。在校本科生与研究生数量比为 1.7: 1,本科生占全日制在校生总数的比例为 60%。

吉林大学学生数量表

类型	本科生	博士生	硕士生	留学生	进修生	高职生	学生总数
数量	41344	7514	16877	1550	255	1657	69197
比例(%)	59.7	10.9	24.4	2.2	0.4	2.4	100

(三) 本科招生及生源质量

学校每年招生人数基本稳定在 10300 人左右, 报到率在 98.5% 左右。2015 年招生 10280 人, 报到率 98.7%。

2011-2015 年本科招生数、录取数及报到率

年份	2011 年	2012 年	2013 年	2014 年	2015 年
计划数	10200	10270	10360	10380	10280
录取数	10192	10325	10360	10378	10272
报到率(%)	98.3	98.3	98.2	98.7	98.7

2015 年招生人数比例按学科门类统计, 工学占 51.02%; 理学占 10.69%; 管理学占 10.1%; 医学占 8.78%; 文学占 4.34%; 法学占 3.91%; 经济学占 3.69%; 农学占 3.21%; 艺术学占 2.05%; 教育学占 0.92%; 历史学占 0.88%; 哲学占 0.4%。

2015 年本科新生人数按学科门类统计表

学科	招生人数	比例	学科	招生人数	比例
哲学	41	0.4	理学	1098	10.69
经济学	379	3.69	工学	5241	51.02
法学	402	3.91	农学	330	3.21
教育学	95	0.92	医学	902	8.78
文学	446	4.34	管理学	1037	10.1
历史学	90	0.88	艺术学	211	2.05

学校通过科学制定招生计划、积极开展招生宣传、严格执行国家招生政策和合理规范招生操作程序等措施, 有效地

提高招生生源質量。

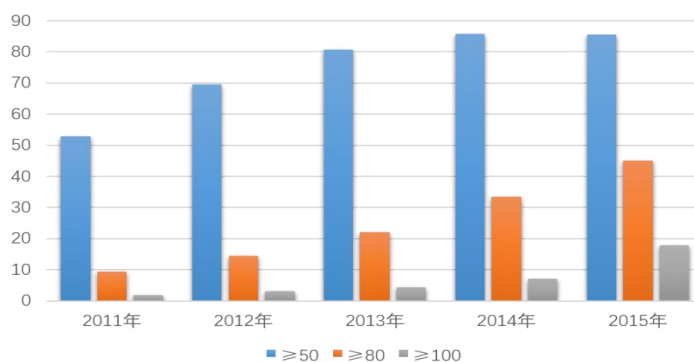
一志願率逐年提升。2015年，在錄取省份的主要計劃錄取批次（不含國防生、貧困計劃、一批B段、農學單列等），文理科生源一志願率首次實現100%，較2014年(95.2%)提高4.8%，較2013年提高9.2%。

錄取分數逐年提高。從高分段學生比例來看，2015年，超過一本線分差 ≥ 50 的學生比例達到85.5%，較2011年(52.9%)提高32.6%；超過一本線分差 ≥ 80 的學生比例達到45.1%，較2011年(10.4%)提高34.7%；超過一本線分差 ≥ 100 的學生比例達到17.8%，較2011年(1.7%)提高了10倍。

2011-2015年本科新生超一本線分差

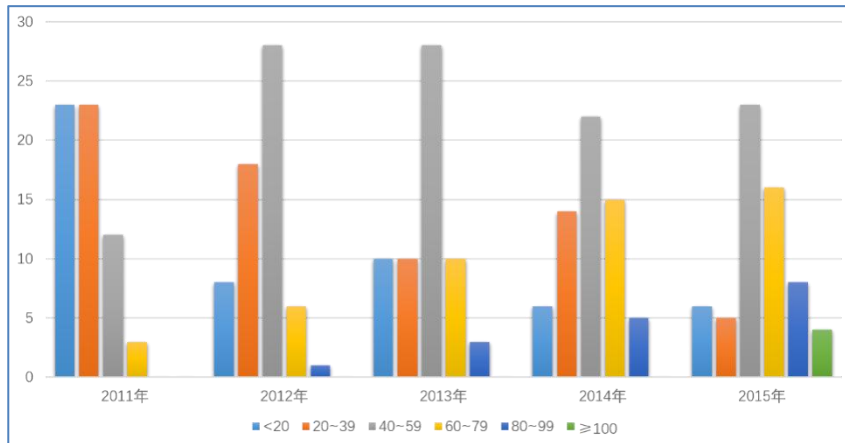
年份	≥ 50						≥ 80						≥ 100					
	文史		理工		合計		文史		理工		合計		文史		理工		合計	
	人數	比例	人數	比例	總數	比例	人數	比例	人數	比例	總數	比例	人數	比例	人數	比例	總數	比例
2011	248	24	4603	56.6	4851	52.9	4	0.39	849	10.4	853	9.31	0	0	156	1.92	156	1.7
2012	420	37.5	6284	73.8	6704	69.6	17	1.52	1384	16.2	1401	14.5	0	0	302	3.55	302	3.13
2013	571	54.3	7299	83.9	7870	80.7	62	5.9	2081	23.9	2143	22	22	2.09	404	4.64	426	4.37
2014	613	60.5	7211	88.9	7824	85.7	28	2.8	3023	37.8	3051	33.4	5	0.5	635	7.83	640	7.01
2015	748	49.8	7445	87.3	8193	85.5	147	9.79	4170	48.9	4317	45.1	38	2.53	1664	19.5	1702	17.8

2011-2015年本科新生超一本線分差分布圖



从各省份录取分数来看，大部分省份的招生分数持续提高。按照与一本线差每 20 分划定一个区间，低分段录取省份数逐年减少，高分段录取省份数逐年增加。

2011~2015 年各省录取线差分布图



三、師資隊伍與教學水平

學校堅持“人才強校”戰略，以隊伍結構的優化為基礎，以高層次人才隊伍建設為重點，完善師資隊伍培養和引進體系，形成了以高層次人才為代表，師德高尚，基礎雄厚，突出自身特色發展，富有奉獻與合作精神的創新型教師隊伍。

(一) 教師數量與結構

截至 2016 年 6 月，學校現有教師 6633 人，其中校本部（不含附屬醫院）教師 4585 人，聘請校外教師 372 人；折合教師 5043 人；折合在校學生數 91261 人，生師比為 18: 1。校本部教師中，教授 1413 人，副教授 1684 人，高級職務比為 67.5%；45 歲以下青年教師 3044 人，占比 66.39%；最終學歷非本校畢業的教師占 27.4%；具有博士學位的教師 3119

人，占比 68.03%，具有硕士学位以上的教师 4124 人；具有海外留学经历的教师占 37.17%。综合比较近几年各项数据，教师队伍高职比略有上升，学历结构不断优化，具有海外留学经历教师比例总体呈上升趋势。

校本部教师队伍情况表

指 标	2013年	2014年	2015年	2016年
高级职务教师比例	65.8%	65.5%	66.5%	67.5%
具有博士学位教师比例	60.0%	64.0%	67.0%	68.03%
最终学历本缘率	73.38%	73.37%	73.36%	72.6%
具有海外留学经历教师比例	31.85%	34.61%	37.40%	37.17%

校本部现有实验及工程技术人员 1005 人，其中高级职务人员 408 人，占比 40.60%；35 岁以下人员 309 人，占比 30.75%；研究生以上学历人员 429 人，占比 42.69%。近三年来，队伍结构相对稳定，具有研究生以上学历人员比例不断提升，基本满足实验教学的需要。

校本部实验及工程技术人员情况表

指 标	2013年	2014年	2015年	2016年
高级职务实验及工程技术人员比例	35.55%	37.79%	35.71%	40.60%
35 岁以下实验及工程技术人员比例	29.0%	30.34%	30.62%	30.75%
具有研究生学历实验及工程技术人员比例	32.03%	36.36%	41.30%	42.69%

(二) 教师队伍建设

学校始终把教师资源作为第一资源，作为学校发展的基石，坚持落实“人才强校”战略，建立引进与培育相结合的师资队伍建设机制。目前已经基本形成以两院院士、哲学社会科学资深教授、国家“千人计划”入选者为代表，以长江学者、杰出青年基金获得者、匡亚明特聘教授/讲座教授、

唐敖庆特聘教授/讲座教授为中坚力量，以优秀中青年学者为骨干、以 35 岁以下青年教师为基础的三层次相互衔接的师资队伍体系。

在高层次人才队伍建设方面，学校按照“汇聚人才、打造团队，集中资金、重点突破”的思路，采取中层单位提出目标、高端人才专人负责、重点岗位全球招聘等方式，2015 年，我校“国字号”人才增幅明显，各类新增共计 31 人。其中科学院院士 1 人、双聘院士 6 人、“千人计划”7 人（长期项目 2 人、创业项目 1 人、外专项目 1 人、青年项目 3 人）、“万人计划”3 人（领军人才 1 人、青年拔尖人才 2 人）、“长江学者”3 人（特聘教授 2 人、讲座教授 1 人）、国家杰出青年基金获得者 3 人（引进 2 人）、“百千万人才工程”入选者 2 人、国家优秀青年基金获得者 6 人。

在青年教师培养方面，学校出台并实施了一系列政策和措施，如《吉林大学高端人才培育计划》、《吉林大学优秀青年教师培养计划》等学校层面的育才项目；《吉林大学青年教师海外学术研修实施办法》中“70 后教师应聘教授职务，必须具有半年以上的海外研修经历”的政策规定；成立青年文化书院、青年科技工作者协会，搭建跨学科交流、思维碰撞、知识和技术创新的平台；李元元校长亲自召开“校长有约”活动，倾听教师心声，解决实际困难等。为青年教师的培养和提高提供了制度保障。

此外，学校在教师岗位聘用、考核评价、薪酬分配等方面出台系列激励政策。一是通过提高教师应聘高级职务的学术业绩条件，从单纯要求数量向要求质量方向转变。对于在教学、科研、学科建设、科技成果转化等方面取得突出成绩的教师可不受条件和资历限制，直接应聘高一级职务；二是在“奖勤”的同时，根据教师队伍的特点，按照鼓励先进，鞭策后进的原则，试行了年度考核制度；三是加大业绩津贴奖励力度，提高业绩津贴在教师个人收入中的占比。以激励政策引导教师提高自身能力，激发工作活力。

（三）教师师德风范

学校高度重视师德师风建设，党委和行政部门齐抓共管，坚持落实《高等学校教师职业道德规范》、《吉林大学教师本科教学工作规范》，深入开展政治理论学习和工作研讨，加大对青年教师思想政治工作考核力度，选树先进典型、发挥模范引领作用，深入开展师德师风宣传和教育工作。鼓励引导广大教师积极投入教书育人工作，严格履行岗位职责，严谨治学，从严执教，立德树人，涌现了一批事迹突出的教师典范。2015年5月，评选出蒋青等10名同志为吉林大学第四届师德标兵，张玫玫等22名同志获得吉林大学第四届师德标兵提名奖，董才生等98名同志为吉林大学第四届师德先进个人。2016年5月，评选出机械科学与工程学院等10个单位为“2016年吉林大学‘三育人’先进单位”，

黄冬梅等 305 名同志为“2016 年吉林大学‘三育人’先进个人”，孙洪波等 10 名同志为“2016 年吉林大学‘三育人’标兵”。截止目前，吉林大学共评选出师德标兵 47 名，师德先进个人 364 名；“三育人”（教书育人、管理育人、服务育人）先进单位 40 个，先进个人 1209 名。

（四）教师科学研究成果

学校坚持“学术立校”战略，不断提高教师的科学研究水平。在自然科学研究方面。2015 年，新立项科技项目近 1900 项，学校科技到校财务经费总额超过 11.35 亿元（截至 12 月 25 日）。合校来首次获得国家自然科学基金委员会重大项目 1 项，经费 2115 万元。学校提出的“综合极端条件实验装置——高温高压大体积材料研究系统”大科学工程工作稳步推进。“油页岩地下原位转化与钻采技术国家地方联合工程实验室”获得国家发改委批准建设，“高分辨对地观测系统吉林数据与应用中心”获得国家国防科工局批准建设。获得国家科学技术奖 2 项，其中，以第一单位申请的“高压下钠和锂单质和二元化合物的结构与物性”项目获自然科学二等奖，作为参加单位申请的“车辆联网感知与智能驾驶服务关键技术及应用”项目获科技进步二等奖。获得省部级科学技术奖 74 项，其中，吉林省特殊贡献奖 1 项，一等奖 14 项，二等奖 36 项，三等奖 22 项，国际合作奖 1 项。科技论文方面，SCI 收录论文 3103 篇，高校排名列第 9 名，同比

去年增加 376 篇，高校排名上升 1 位，SCI 引用论文高校排名第 10 位。EI 收录论文 2232，高校排名列第 9 名，同比去年增加 162 篇，高校排名上升 3 位。表现不俗论文 1279 篇，高校排名列第 11 名。申请专利 1387 件（截至 2015 年 11 月底），其中发明专利申请 937 件。授权专利 1116 件，其中发明专利 531 件，首次突破 500 件，较上一年度增长 59%。获得国家杰出青年基金资助 1 人，优秀青年科研基金资助 6 人。

在社会科学研究方面。2015 年，学校哲学社会科学研究以扶持人才成长、建设机构平台、培育精品成果、完善评价体系、服务区域经济社会发展为核心工作，注重内涵建设、优化管理服务、创新体制机制、激发发展活力，取得了显著成效。科研经费实现新突破。截至 2015 年底，共获立项目 533 项，到账经费 8012.82 万元，同比增长 5.17%，历史上首次突破 8000 万元。获立国家社科基金重大项目 8 项，国家社科基金重大委托项目 1 项；获立国家社科基金年度项目 37 项，立项数量并列国内高校第三位。科研成果显示度不断增强。20 项成果获第七届高等学校科学研究优秀成果奖（人文社会科学），创历史最好成绩；3 部书稿入选《国家哲学社会科学成果文库》，入选数量并列全国高校第一位；2014 年共有 1,398 篇论文被“中文社会科学引文索引”（CSSCI）收录，收录论文数量继续保持全国高校第六位；92 份研究报

告被相关部门采纳应用，其中 3 份研究报告得到国家领导人的肯定性批示，为历年最多；1 项成果入选第六届全国优秀通俗理论读物。

（五）主讲教师情况

为落实人才培养这一高等学校的核心任务，学校在《吉林大学教师本科教学工作规范》中，明确规定教授为本科生开设课程制度；在学院年度考核中，把教授上课率作为重要指标，引导教授、副教授为本科生上课；积极倡导教授、名师上讲台，于吉红院士、郭孔辉院士、“国家级教学名师”、“千人计划”、“长江学者”、“国家杰出青年科学基金资助者”等一大批高水平教师，积极投入到本科教学中，为本科生讲授课程、指导毕业论文、开设新生研讨课和讲座。2015-2016 学年，专任教师中主讲本科课程的教授为 848 人，主讲本科课程的教授占教授总数的比例为 60%；教授讲授本科课程 1724 门，教授主讲本科课程占总课程的比例为 35.8%。

（六）教师教学水平提高

吉林大学教师教学发展中心作为国家级教师教学发展示范中心，以“推广现代教育理念、营造先进教学文化、促进教学改革创新、提升教师教学能力、服务区域教师发展”为宗旨，开展系列培训工作，努力提高教师教学水平。2015—2016 学年，中心围绕“主动学习策略”教学理念开展系统化、制度化的教师教学能力提高培训 30 次，共 2400 余人次参加培训。其中包括新任课教师教学研修班 1 期、教学与学

术能力提升系列讲座 5 讲、教学工作坊 14 期、教学沙龙 2 期、学院教学发展专项培训 1 期、创新创业教育系列活动 4 期、助教培训 1 期、教学进修报告会 2 期等。部分培训面向省内高校教师开放、资源共享,起到了国家级示范中心的区域服务作用。

2015-2016 学年,学校组织教师参加培训进修、交流 1248 人,占专任教师总数的比例为 27.22%。其中,教师境内、外培训进修 263 人,到行业培训 65 人,攻读博士学位 8 人,境内、外交流 912 人。资助教师在教育部全国高校教师网络培训中心网站学习网络直播培训、在线培训、混合式培训课程 70 门次。持续关注青年教师教学能力发展,开展了 2013 年度青年教师教学能力发展项目结题工作,项目负责人均按照预期目标完成了教学改革研究,进一步改善了自己的课堂教学设计、教学方法等。

四、教学条件建设

(一) 基础设施

学校在办学空间方面,现有 6 个校区 7 个校园,校园占地面积 611 万平方米,生均占地面积 88.3 平方米;校舍建筑面积 363 万平方米,其中教学科研及辅助用房 92.5 万平方米,行政办公用房 21.87 万平方米,生均教学行政用房 16.54 平方米,学生宿舍面积 67 万平方米,生均宿舍面积 9.68 平方米,实验室、实习、实训场所总面积 395555.43 平

方米，生均实验室面积 3.23 平方米。

在课堂设施方面，现有本科生公用教学楼 17 栋；各类教室 996 间，其中多媒体教室 392 间（50145 座），语音实验室 70 间（3970 座），百名生配多媒体教室和语音实验室 79 座；共有教学计算机房 59 个、计算机 7378 台，百名生配教学用计算机 10.7 台。

在体育设施方面，现有室内运动场地面积 13620 平方米、室外场地面积 175665 平方米，室内篮球馆 8 个、排球馆 4 个、网球馆 1 个、体操馆 3 个、乒乓球馆 3 个、武术馆 1 个；室外篮球场 76 块、田径场 6 块、网球场 21 块、轮滑场 3 块。体育场馆全天开放。

（二）实践设施

学校坚持“整体规划、科学布局、集约共享、校内外互补、产学研结合”建设理念，通过实施包括体制调整在内的分层次建设，建成 79 个校、院、中心三级管理的实验教学中心，其中国家级实验教学示范中心 9 个、省级 33 个；另设有校内实践基地 3 个；获批 3 个国家级虚拟仿真实验教学中心建设单位。截至 2016 年 6 月底，79 个实验中心共设置功能实验室 728 个，拥有实验室房间 1712 个，使用面积 35.9 万平方米；学校教学科研仪器设备总价值 32.2 亿元，生均 3.53 万元；2015 年新增教学科研仪器价值 2.66 亿元。

（三）网络与图书

学校校园网络覆盖所有校区，入网楼宇 557 栋，入网计

计算机超过 8.5 万台。校园网主干为双万兆双环网络，校区之间网络通过独立光纤线路互连。校园网通过 2G 光纤连接到位于吉林大学内的中国教育和科研计算机网吉林省主节点，后者与教育网东北节点以 100G 互连。网络出口合计总带宽 15.6G。网络中心在核心机房建立了数据中心，为学校 200 多单位提供虚拟主机服务，2014 年建立了吉林大学云存储平台。

学校于 2011 年投入建设“吉林大学课程中心”网络教学平台，目前有 1200 余门网络课程在课程中心应用，累计访问达 1200 余万人次。2013 年起，推进在线课程建设，“吉大在线学堂”于 2014 年正式上线，目前，在线课程达 60 余门。

截至 2015 年底，全校纸质图书 873.7 万册，生均图书 95.7 册，中外文馆藏比例约为 4:1，当年新增纸质图书 11.38 万册，年图书流通量达到 92 万册次。数字资源总量 21586.4GB，其中电子图书 1202 万种，电子期刊 11 万种，数据库 111 个。

图书馆新增馆藏及服务统计表

年度	当年新增纸质图书(册)	当年新增电子图书(种)	当年文献购置费(万元)	当年图书流通量(本次)	当年电子资源访问量(次)
2014	161315	100000	2533.75	509323	118358003
2015	129513	804433	1957.54	399815	258009281
2016	113780	34631	1152.158	923203	303333724

(四) 经费投入

学校经费重点投入实践教学，2013-2016 年，教学实习

经费年均增长 23.31%，实验耗材费年均增长 14.04%，本科实验室建设费年均增长 9.52%。教学日常运行支出占学校经常性预算内事业费与学费收入之和的比例由 2013 年的 5.6% 增至 2016 年的 5.8%。教学经费总投入由 2013 年的 30,313 万元增至 2016 年的 38,824 万元，年均增长 8.66%。

2015 年度本科教学经费总投入 3.4 亿多元（34019 万元），生均本科教学经费 8228 元。其中本科专项教学经费 12107 万元；本科教学日常运行经费 21912 万元，生均日常运行支出 5300 元；本科实验经费 2131 万元，生均实验经费 515.4 元；本科实习经费 1508 万元，生均实习经费 365 元。

2013-2016 年本科教学经费投入情况

项目名称	经费投入（万元）及增长比例				
	2013 年	2014 年	2015 年	2016 年	平均增长率
一. 本科教学运行与管理经费	23,790	25,590	26,970	30,229	8.35%
1. 本科生教改与质量工程	3,227	3,800	3,300	4,010	8.70%
2. 本科日常教学经费	19,098	20,174	21,912	24,099	8.08%
其中：教学实习费	967	1,250	1,508	1,810	23.31%
实验材料费	1630	1884	2,131	2,417	14.04%
本科实验室建设	4,566	3,693	4,700	5,659	9.52%
本科生实验室维修	320	300	490	510	20.39%
3. 本科生管理经费	1,465	1,616	1,758	2,120	13.23%
二. 本科生奖助学金	6,523	6,618	7,049	8,595	9.97%
合计	30,313	32,208	34,019	38,824	8.66%

五、人才培养模式改革

为全面贯彻《中共中央关于全面深化改革若干重大问题的决定》对高等教育综合改革的新要求，学校坚持立德树人、

育人为本的方针，制定教学改革总体规划和实施方案，开展人才培养目标的多元化和培养模式多样化的试点建设，全面推进本科教育教学改革。

（一）总体思路

学校确立本科教学发展目标，推进本科教育内涵式发展，创建具有国际影响的国内一流本科教育，形成学生思想素质、科学人文素养、专业水平、创新创业能力协调发展的育人体系和模式。坚持“稳定规模，改革模式，建设内涵，对外开放，提升质量”的本科教学指导思想，以提高人才培养质量为核心，以构建创新型人才培养体系为主线，以全面深化改革为动力，激发提高人才培养质量的内在活力。凝练本科教育育人理念，培养“志高远、敢担当、基础厚、能力强、会创新、适应广”的高素质创新型人才。

建立“一个核心、两项保障、三个平台、三种环境”的本科教学发展途径。“一个核心”就是提高人才培养质量，它是从长远上衡量学校办学水平和声誉的重要标志。“两项保障”，一是要通过各种途径不断提高教师教学水平；二是通过建立有效的教育教学运行机制，特别是激励和评价机制，引导教师实现教学与科研的相互促进和紧密结合。“三个平台”，即高水平的专业平台、课程平台和创新实践教学平台。“三种环境”，即着力构建以“学科综合环境、创新环境和开放环境”三种环境为主线的本科创新型人才培养体系。

(二) 规划方案

在科学制定《吉林大学人才培养规划（2011-2020）》的基础上，2015年，学校制定了《吉林大学本科人才培养规划（2016-2020）》，确定本科教学改革的总体战略、目标和具体措施。“十三五”本科人才培养规划，强调“两个突出”，即突出改革创新理念、突出内涵建设；落实“四个推进”，即推进建立创新人才培养模式、推进本科教学方法与手段改革、推进创新创业教育体系建设、推进人才培养的体制机制创新，找准本科教学改革建设的着眼点和着力点。

“十三五”期间，吉林大学以“全面深化人才培养模式改革方案”为主线，通过改革体制机制、培养模式、条件保障、政策制度、创新环境和质量体系等，促进本科教育、研究生教育和毕业后教育协同共进，学生思想政治素质、科学人文素养、专业水平和创新创业能力协调发展。通过顶层设计，谋划实施“本科教学改革与建设十项计划”，进一步推进教学改革与建设。为深化创新创业教育改革，2015年，学校制定了《吉林大学深化创新创业教育改革方案》，着力构建系统化的创新创业教育体系。

本科教学改革与建设十项计划			
1	“五种类型拔尖创新人才培养模式改革计划”	6	“研究性教学与学业评价改革计划”
2	“本科专业综合改革与质量提升计划”	7	“在线课程建设与混合式教学改革计划”
3	“一体化实践教学体系建设计划”	8	“本科生联合培养与海外研修计划”
4	“本科生‘创新实践人行’计划”	9	“本科生海外优质课程引进计划”
5	“系统化创新创业教育体系建设计划”	10	“教师教学发展能力提升计划”

(三) 改革措施

1. 学科综合环境下的人才培养模式改革

学校重视为学生提供宽厚的学科基础教育，充分发挥综合性大学多学科交叉融合的优势，完善低年级基础教育、通识教育按学科大类集中培养，高年级按专业及方向分流培养的教育模式，逐步探索按学科大类培养复合型人才的新机制。一是搭建了由 300 门课程构成的高水平通识教育课程平台。二是依托“吉大在线学堂”课程平台，继续推进慕课资源建设，建设完成 40 门精品慕课。目前，在线学习课程达 67 门，近两万人次学生通过慕课学习获得公选课或必修课学分。三是利用互联网技术，整合优质课程资源。2015 年 6 月，由吉林大学倡议发起吉林省高校优质课程共享联盟，省内 45 所高校成为会员单位。四是开设了辅修专业教育、第二学士学位教育，提供复合型人才成长的良好条件。2015 年，21 个双学位专业面向全校招收本科生 1300 人，2016 年有 853 人获得双学士学位。五是建设基础教学园区，调整公共基础教学资源布局，统一公共基础课程教学标准，优化多学科育人环境。2015 年，在原有地学部和白求恩医学部学生入驻的基础上，农学部新生也进入基础教学园区培养。

2. 创新环境下的人才培养模式改革

落实学校“创新兴校”战略，充分依托高水平大学的科研优势，鼓励高层次教师为本科生开设科研前沿课程和讲座课程，引导教师将科研成果转化为教学，开展各类创新、创

业讲座，举办系列科技创新和创业活动，激发学生探究知识的热情，培养学生的科学思维与创新意识。同时，把大学生的科研实践作为培养创新能力的关键环节，构建了以大学生学科竞赛、创新创业训练计划和开放性创新实验项目为主，“挑战杯”大学生课外学术科技作品竞赛等科技创新和创业实践活动为辅的本科生创新实践体系，引导本科生早期参与科学研究和社会实践，培养学生的创新精神和实践能力。

吉林大学大学生学科竞赛体系包括国家级、省（部）和校级三级学科竞赛，共 29 个大类近 90 项赛事。2015-2016 学年，本科生参加各级各类竞赛 50 余项，参与人数近万人，获国家级奖 167 项、省级奖 478 项。大学生创新创业训练计划体系，遵循“鼓励人人参与、加强过程培养、促进学科交叉、兼顾学风建设”的指导思想，实践“创新实践人人行”计划。2015 年度，确立“大学生创新创业训练计划”1270 项，2016 年度，确立“大学生创新创业训练计划”1261 项。以当届学生在大学期间参与过项目的人数计算，参与比例达到 24.8%。继 2013 年学校启动开放性创新实验项目建设以来，现已形成全年常态化的开放性创新实验项目 515 项，面向全校学生开放，2015 与 2016 年选修学生总计 7200 余人。大学生参与教师科研项目占学生比例 10.3%。

3. 开放环境下的人才培养模式改革

落实学校“开放活校”战略，逐年扩大在校生的第二校园经历和海外学习经历。截止到 2016 年，学校共与国内 22

所高校达成了本科生合作培养协议，互访学生达到 1308 人次。陆续建设一汽集团、大庆石油钻探公司等 9 个“国家级工程实践教育中心”，每年向企业派出实习实训学生达 3000 人。学校不断开拓协同育人新平台，与中科院等建立联合培养机制，每年通过保送研究生、本科生实习实训等方式赴中科院深造研修。

学校为学生广泛搭建了与国外学习交流的平台，让学生有更多外出交流学习的机会。近年来，与英国曼彻斯特大学、美国佐治亚理工学院、美国肯塔基大学等签署联合培养双学位协议 10 余项；通过短期交流、长期交换、联合培养、汉语志愿者服务、国家公派等方式累计派出学生 1000 余人次，分赴英国牛津大学、美国加州大学洛杉矶分校、罗格斯大学等海外一流高校交流研修。2012 年以来，每年聘请 600 人次以上的外籍专家学者来校讲学，举办数十场国际学术会议，同学们足不出户即可了解掌握国际学术前沿与动态，同时每年招收超过 2000 名国际学生来校就读，不同肤色、不同文化背景的学生在同一间教室里畅所欲言，谈论世界之中国和中国之世界。

4. 继续推进“拔尖计划”和“卓越计划”，着力培养“五种类型”拔尖创新人才

学校明确提出构建“五种类型”拔尖创新人才的培养体系，着力培养“学术型、工程应用型、管理型、创业型、国际型”等五类创新人才。围绕“五类人才”培养体系建设，

学校以试验班建设为载体，系统推进各类人才培养试点项目改革。现有包括国家级的“基础学科拔尖计划”、“卓越工程师”、“卓越医生”、“卓越法律人才”、“卓越农林人才”、“卓越新闻人才”试验班、校内试验班等各类教改试验班共计 19 个（其中国家级 13 个），在校试验班人数 1404 人，占本科生总人数的 3.4%。

学校不断推进“纵向培养贯通、横向部门联动”的体制机制改革，取得显著成效。以“重心下移”为原则，树立以师生为本的教育教学观念改革；加强“一制三化”（导师制、小班化、个性化、国际化）建设，为学生成长营造自由与开放的空间；充分利用校内外资源，加大对试验班学生协同培养、创新实践等活动的政策倾斜，如奖学金设立、科研实践计划、国际学科竞赛组织等；针对试验班任课教师和导师，给予更加倾斜性的评职和考核政策等。

截止 2015 年，唐敖庆试验班学生共发表 SCI 检索文章 80 余篇，其它核心期刊检索文章 30 余篇，8 人受邀赴瑞典参加了“诺贝尔奖大会讨论周”活动；物理学院王隽永同学获得国际大学生物理竞赛中国内地唯一银奖。在工程应用型培养方面，累计建立企业实训基地 6 个，建立联合实验室 1 个，聘请企业兼职教师 44 人，引导学生参与实际工程项目 60 余项。卓越计划学生共获得国家创新实验计划资助 80 余项，获得“全国大学生智能车竞赛”、“ACM 软件设计大赛”等各类创新实践类竞赛奖励 40 余项，申报（含授权）实用

新型专利和发明专利近 30 项。在管理型培养方面，涌现出全国优秀学生干部王佐、“中国大学生年度人物”魏馨等一批品学兼优、社会活动能力突出的优秀人才。在国际型培养方面，2015 年寒暑期就有 460 余名本科生通过学校各类项目赴美国、英国、加拿大、日本、韩国、俄罗斯、奥地利、中国台湾等国家和地区交流研修。2015-2016 学年，本科生国外交流人数达 489 人。在创业型培养方面，依托创业教育学院，从组织制度、培养模式、资源建设等方面，将创新创业教育贯穿于人才培养全过程。学校成立了“吉林大学创新创业教育和大学生自主创业工作领导小组”、“创新创业教育学院”和“创新创业教育指导委员会”；先后制定了《吉林大学创新创业教育和大学生自主创业实施办法》、《吉林大学深化创新创业教育改革实施方案》等制度文件；现有创新创业教师 1404 人，创新创业实训基地 17 个，实训模拟平台 3 个以及学生创业园区等，帮助学生开展创业教育和创业实践，取得了一定成效，涌现出了一批以李成明、郭立升为代表的吉大创业先进典型。学校于 2015 年承办了首届中国“互联网+”大学生创新创业大赛，在大赛中获得 1 金 2 银的优秀成绩。2015 年 4 月，李克强总理对吉大学生就业创业工作给予高度评价；2015 年 7 月，我校入选首批“全国高校实践育人创新创业基地”；2016 年 8 月，我校被评为“全国创新创业典型经验 50 强”学校。

六、教学建设

学校以提高本科教学质量为核心，以“本科教学工程”为引导，以教学建设为基础，以教学改革为动力，以科学规范的教学管理为保证，全面加强本科教学内涵建设。

(一) 专业建设

学校确立“着力配套建设国家基础学科人才培养和科学研究基地，重点建设名牌特色专业，调整整合重叠专业，建设扶持有发展潜力的部分新专业”的专业建设思路，不断加强品牌和特色专业建设，带动专业建设水平全面提高。2015年，确立36个本科专业综合改革试点项目，包括全英教学改革项目1项，公共基础课教学建设项目2项。2016年，继续对专业综合改革试点项目予以支持，新增专业综合改革项目3项。在工学、医学、地学等学科领域开展专业认证建设，分步实现更多本科专业进入国家专业认证体系，目前已有12个专业通过国家教育认证。

学校现已形成一批名牌特色专业。有数学、物理、化学3个理科国家基础科学研究与人才培养基地，哲学、历史学、经济学3个文科国家基础学科人才培养基地，国家生物技术人才培养基地，机械基础课程教学基地、大学生文化素质教育基地；有国家级特色专业29个，省级特色专业55个，省级名牌专业38个；有国家级本科专业综合改革项目6个，国家级本科创新人才改革试验区3个，省级人才培养模式创新实验区20个；有国家卓越工程师教育培养计划专业7个，

卓越法律人才教育培养基地 2 个，卓越新闻人才教育培养计划专业 1 个，卓越医生教育培养计划项目 2 个，卓越农林人才教育培养计划项目 6 个；省级卓越工程师教育培养计划 9 个。

(二) 培养方案优化

学校每四年进行一次本科专业培养方案的全面修订，2001 版着力整合，构建新吉林大学的本科人才培养框架，搭建了全校性的通识教育课程平台；2005 版推进学分制的全面实施，将课外培养计划列入培养方案；2009 版着力推进多种类型的人才培养改革试点；2013 版对培养方案框架和基础课程平台进行优化，增设专业拓展课程模块，全面加强了实践教学环节，实践教学学分平均占总学分的比例为 20.36%，保证了厚基础、宽口径的基础知识、基础理论和基本技能培养要求。

2009 版与 2013 版本科专业培养方案学分比较

学科	选修课 学分比例		实践教学 学分比例		学科	选修课 学分比例		实践教学 学分比例	
	2009 版	2013 版	2009 版	2013 版		2009 版	2013 版	2009 版	2013 版
哲学	39.43%	34.10%	11.84%	18.00%	理学	16.27%	20.13%	8.56%	19.14%
经济学	17.83%	25.57%	8.63%	15.84%	工学	20.20%	21.64%	19.32%	23.08%
法学	24.06%	24.47%	14.07%	17.09%	农学	26.83%	25.71%	16.10%	23.61%
教育学	46.80%	31.70%	10.77%	22.25%	医学	15.28%	19.29%	14.11%	22.68%
文学	22.34%	21.04%	11.84%	18.72%	管理学	18.54%	25.40%	12.02%	20.78%
历史学	35.34%	32.10%	13.04%	20.39%	艺术学	17.58%	16.69%	10.80%	21.47%

2016 年 5 月，学校发布了《吉林大学关于制定 2017 版本科培养方案的原则意见》，对培养方案进行第五轮修订。

2017 版培养方案进一步明确了各学科专业的培养目标和毕业要求，实现各专业培养方案总学时、学分的大幅度削减，使学生自主学习空间得到拓展。

(三) 课程建设

学校注重课程建设规划，先后制定《“百门精品课程建设工程”实施方案及管理办法》《通识教育公共选修课程建设办法》《关于实施双语教学课程建设、积极推进双语教学的意见》《关于新生研讨课建设办法》等系列文件，搭建课程平台，打造精品课程，加强课程建设。

2015-2016 学年，学校开设本科课程 4816 门，其中普通教育课程公共必修课近 300 门，选修课 2859 门，公共选修课近 300 门，创新创业类课程 34 门。全学年开设课程近 10000 门次，其中公共选修课约 450 门次。截至 2016 年，学校已建设校级精品课程 126 门，省级精品课程 176 门，国家级精品课程 38 门，28 门课程入选国家精品资源共享课，13 门课程列入国家精品视频公开课。建设完成 40 门精品慕课，60 余门在线课程在爱课程网、东西部课程联盟和吉林省高校课程共享联盟等国内相关在线课程平台运行。

2015-2016 学年课堂教学规模统计表

课堂规模	门次	比例%
30 人及以下	2307	24.61%
31-60 人	3221	34.36%
61-90 人	1124	11.99%
90 人以上	2721	29.03%

在课程建设中，学校以改革试验班为试点，重点建设了30多门新生研讨课。针对试验班学生规模小的特点，全面开展教学方法改革试点，通过研讨式教学、探究式学习、自学小组、科研小组等形式，创新教学方式，鼓励学生自主学习和研究性学习。新生研讨课由千人计划、长江学者和教学名师主讲，让学生尽快提升专业认识能力和培养兴趣，为刚刚踏入校门的学生近距离接近专业，接近著名学者，领略大师风范，感悟专业特色和优势。

(四) 教材建设

学校持续推进本科规划教材建设工作，出台了《吉林大学本科教材建设与管理条例》《吉林大学本科教材奖励条例》，按照“编选并重、新编修订结合、发挥优势学科、突出学科特色、保证质量”的原则，2016年，开展“十三五”规划教材建设首批立项工作，共有128种教材获得立项，其中修订教材41项、新编教材87项。

目前，学校有116种教材入选国家“十一五”规划教材，42种教材入选国家“十二五”规划教材。《无机化学》等14种教材入选国家级精品教材。主持或参与了11种中央马克思主义理论研究和建设工程重点教材和15种教育部马克思主义理论研究和建设工程重点教材的编写工作。

(五) 实践教学

学校按照“围绕一个核心、体现两个注重、强化三种设计、坚持四维结合”的总体思路，构建基础训练、综合训练、

创新训练三层次贯通式实践教学体系。

明确实践教学改革总体思路，即以提升学生的创新精神和实践能力为核心，注重实践的综合创新、注重新技术新方法的运用，强化实验课程、实验项目、实验类型的科学性设计，坚持理论与实践相结合、创新思想培养与实践动手训练相结合、必做与选做相结合、课内培养与课外培养相结合等四个维度，全面深化实践教学改革。

构建三层次贯通式实践教学体系。将实践教学贯通于学生从入学到毕业的全过程，体现从基础实践层、综合实践层到创新实践层的递进式的系统化多层次设计。基础训练主要由课内基础实验课程、专业认识实习、基础教学实习、实验技能竞赛等支撑；综合训练由课内综合研究性实验、专业教学实习、校院开放性创新实验以及学科竞赛构成；创新训练主要由毕业论文（设计）、大学生创新创业训练计划项目、自主科研训练等构成。

学校在对 2013 版本科培养方案进行全面优化的基础上，各专业实践教学总学分增加 20% 左右，全面更新了实践教学大纲，明确了实践教学标准要求。

（六）毕业论文（设计）

学校制定《吉林大学毕业论文（设计）工作管理办法（试行）》等文件，规范毕业论文（设计）管理。一是强化课题论证。对照专业培养目标、毕业论文（设计）教学大纲要求，拟题教师、教研室、系对每个拟题进行科学性评价，通过论

证的课题才能提供给学生选择，并严格执行一人一题。加强真实性应用性课题选题，加强工科类学生的工程设计训练。

二是明确指导资格。指导教师实行双向选择，选聘中级以上职务、教学科研水平较高、经验丰富的教师承担毕业论文（设计）指导工作。近三年，平均每名教师指导学生3人。

三是加强过程监督。学校、学院选派督学，从秋季学期的选题开始到答辩的全过程，检查选题论证、学生进入实验室、查阅文献资料、开展社会调查、论文答辩等工作情况，了解教师精力投入与指导效果。

四是严格评价标准。依照毕业论文（设计）大纲，制定相关环节的评价标准，规范指导教师、论文评阅人的评价，以及论文答辩环节评分。2016届学生论文评分成绩基本呈现正态分布，评语较为认真、详细。

五是检测学术不端。全部论文通过“中国知网”检测系统进行检测，要求文字重复比例在25%以内为合格，终检（第三次）不合格的毕业论文（设计）不能进入答辩与成绩评定程序。

2016届工科专业的毕业论文（设计）选题情况统计表

年度	学部	毕业综合训练课题总数	来源工作实际题目比例	设计类论文比例	应用研究类题目比例	在实验、实习、工程实践和社会调查等社会实践中完成
2016	理学部	231	100.00%	0.00%	8.66%	231
	工学部	1547	92.82%	64.38%	84.87%	1547
	信息学部	2087	98.28%	41.88%	49.98%	2087
	地学部	936	85.58%	53.85%	85.68%	936
	总计	4801	94.13%	49.45%	66.19%	4801

（七）学生自主发展

实施学生考试选拔转专业。学校严格执行《本科生转专

业实施办法》，通过实行总体安排，分段指导，按大科类出题、设多个平行志愿等办法，为学生提供了更多的转专业选择机会。同时，为进一步完善人才选拔机制，学校针对2014级学生加大了转专业报名、转出及接收比例，其中报名比例由原来专业人数的前20%，扩大到前25%；转出和接收比例由原来的专业招生总数的前10%，扩大到前15%。2015-2016学年，共有577名学生通过考试考核转入到相应专业学习。转专业工作的开展，为学生个性化培养创造了条件，扩大了学生对专业选择的自主权，拓宽了学生自主发展的空间。

高质量免试推荐研究生。我校在开展推荐免试研究生工作中一直坚持把提高选拔质量作为开展这项工作的核心，在选拔中注重一贯表现，突出能力考核，强化创新潜质和专业能力。2015年，我校推荐2016年优秀本科生免试攻读硕士研究生1752人。其中，本硕博连读推荐361人，创新推荐82人。

七、教学质量保障体系

（一）人才培养中心地位

“十二五”以来，学校把人才培养作为全校工作的根本任务，凸显本科教学的基础性地位。学校主要领导在全校性会议上反复强调必须将本科教学作为学校的立校之本。每学期的第一次校长办公会、党委常委会均将人才培养改革列为首要议题，强化教学改革方向，推进改革进程。2014年以来，

学校全面深化综合改革，其中人才培养模式综合改革被列为学校综合改革的核心内容。在“十三五”规划中，促进教学科研协调发展再次列入学校规划的核心内容，进一步强调人才培养的中心地位。

近年来，校领导坚持深入本科教学第一线，每学期开学前检查教学准备工作，深入课堂带头听课，并经常性与教师学生开展座谈交流。在招生、转专业考试、毕业等环节，亲抓亲管，确保日常教学工作的平稳有序运行。每逢教师节，学校党委书记、校长及校领导班子成员都到各校区课堂听课，慰问教学一线的教师，送上节日的祝福。在校领导的带领下，各级教学管理人员包括教务处、学院党政领导、教学院长、教学秘书、校院两级督学员等深入本科生课堂听课已形成了规范与惯例。吉林大学尊师重教、重视课堂教学已形成良好风气。

（二）教学质量保障体系

学校建立健全质量监控队伍，完善质量保障制度，建立了教学质量监控、教学效果评价、专业评估、学院考核、质量报告发布制度等从宏观到微观的多层面、全方位的质量保障体系。

1. 建立质量监控队伍。建立了校、院两级教学委员会、校院两级督学员队伍、学生信息员队伍、校院系三级教学管理人员队伍，制定了明确的工作职责和工作任务。

2. 完善管理制度与质量标准。学校制定了《吉林大学教

学委员会章程》《吉林大学教师本科教学工作规范》《吉林大学本科学生管理规定》《吉林大学学分制教学管理办法》《吉林大学本科（专）科教学质量督导工作实施办法》等多个教学管理文件，2010年以来，新增或修订教学管理文件66个，2016年，修订完成新的《本科教学管理制度汇编》。此外，学校针对教学核心环节制定了《吉林大学本科专业设置管理规定》《吉林大学本科培养计划管理规定》《吉林大学本科课程教学大纲管理条例》《吉林大学本科实习教学管理办法》《吉林大学本科毕业论文（设计）工作管理办法》等质量标准文件。各学院依据学校的质量标准文件，制定了相应的院级质量标准的实施办法与管理细则，从而形成了完整的质量标准体系。

3. 制度化开展质量监控。加强教学过程管理，组织开展各类教学检查。开学前，组织进行教学条件准备、教学安排与落实情况的检查；开学第一周组织全校教学秩序检查；第二周组织试卷复查；期中进行教学检查；期末进行考试巡考；毕业论文实行前、中、后期检查；对课堂教学和实践教学的不定期听课与抽查等，实现了质量监控的常态化、规范化、制度化。

4. 加强教学质量评价。制定了课堂教学质量评价办法，每学期开展学生对任课教师的教学质量网络评教工作，基本达到了全员评教和评教课程的全覆盖。每年组织应届本专科毕业生就学校、学院、专业三个层面的课程设置、教学条件、

教学管理等各个教学环节开展了问卷调查工作，参与调查学生占毕业生总数的比例达到 55%以上。

5. 开展专业认证与评估。每学年组织 2-3 个专业参加国家工程、医学教育认证，分步实现我校更多专业进入国家专业认证体系。截止 2016 年 6 月，学校已有 12 个专业通过了国家教育认证。同时，以国家专业认证的理念和标准为引领，2016 年制定了《吉林大学本科专业评估工作方案》。

6. 加强学院评估体系建设。建立教学单位年度目标管理考核制度，对各教学单位的本科教学建设情况进行基础性评价，对各类教学成果进行量化打分。考核结果以学部为单位排序，并向全校公布。2015 年，优化学院教学工作考核指标体系，针对学院教学管理过程、教学水平、年度教学成果三个维度分别制定考核标准，并引入大量反映学生培养质量的量化考核指标，以定量与定性相结合，以原有标志业绩与年度发展业绩相结合，以量化统计与绩效评价相结合，对学院年度考核指标体系和考核办法进行修订完善，从制度和政策上引导学院确立本科教学的基础地位。

7. 加强质量管理信息化建设。学校从 2014 年起，开展本科教学基本状态数据库建设工作，按照国家要求，按时完成数据采集任务，将数据信息库下发至各学院并将数据信息汇编成册。2016 年，购置了上海喆思公司开发的成熟的质量信息软件系统，建立了“本科教学质量保障平台”，使我校的教学质量监控与评估的信息化水平迈上了一个新台阶，为

实现学校本科教学质量常态监测打下坚实基础。

8. 建立第三方评估评价机制。一是委托专门机构开展本科专业办学水平评估。2015年,学校委托中国科学评价研究中心(RCCSE)对校内115个本科专业进行办学实力评估,根据评估结果明确了专业调整的总体思路。二是与社会第三方评价机构合作,开展离校一年毕业生的跟踪调查。2016年,学校与社会第三方评价机构—“麦可思数据有限公司”签署项目合作协议,开展“吉林大学2015届毕业生社会需求与培养质量跟踪评价”工作,形成了质量评价报告。

八、学生学习效果

(一) 学风建设

1. 加强学生思想教育,激发学生学习动力。一是构建思想政治教育课程体系。建设思想政治基本原理、概论、基础、纲要四门必修课,开设思想政治理论选修课程群。二是加强学生党员思想教育,发挥先锋带头作用。开设“励志读书社”、“党员先锋”微信公众平台,开展党员先锋工程党支部建设以及系列党员教育活动,将培育和弘扬社会主义核心价值观教育常态化、机制化、长效化,引导学生不断深化对国情和社情的认识,进一步增强民族自尊心、自信心和自豪感,自觉地把个人的成长和祖国的发展紧密地联系在一起。

2. 发挥指导体系作用,引导学生学习投入。发挥班主任和导师的作用,引导学生确立人生规划,树立正确的学习观;

发挥授课教师的作用，以严谨的教风带动学生积极投入到课堂学习和科学研究；发挥辅导员等学生管理人员作用，通过年级大会、主题班会、个别谈心等形式，开展对学生的理想信念、诚实守信等方面的教育；发挥教学秘书等教学管理人员的作用，对学业成绩较差的学生，进行学业预警并督促学习；发挥学生工作部、团委等部门作用，开展本专科学生诚信教育月主题活动、发布诚信考试倡议书等。形成全员参与学风建设，全程关注学生学习状态的良好工作格局，培养有理想、爱学习、讲诚信、守纪律的优秀大学生。

3. 加强教学监督检查，确保学生学习效果。制定系列教学管理规章制度，规范课堂教学秩序。发挥质量监控队伍作用，学校、学院各级领导带头深入课堂听课，了解本科生教学情况，建立听课档案，并将听课意见及时反馈给管理人员和任课教师；校、院督导、同行专家、教学秘书、辅导员等人员针对性检查与随机抽查相结合，实时监控教师授课情况及学生出勤情况。形成教学管理系统、学生管理系统紧密配合，学校、学院齐抓共管，教师、学生积极互动的良好学风建设局面。

4. 重视考风考纪工作，营造良好学习氛围。学校每年定期在全校范围内开展考风考纪教育宣传活动。通过在微信公众平台推送考风考纪宣传教育系列微电影、诚信考试主题宣传漫画及摄影作品集，形成了良好的网络舆论氛围。在教学楼门前、甬道两侧悬挂考风考纪创意条幅标语，在考试场所

张贴违纪处分条例及创意警示海报，在食堂餐桌粘贴警示标识。同时，举办考试违纪案例主题教育展，督促各学院组织学生签订诚信考试承诺书，通过年级大会、主题班会等形式开展形式多样的宣传教育活动。近三年，公开处理的学生考试违纪 397 人次，违反学校其他规章制度 26 人次。

5. 培育优秀学生典型，突出正能量带动作用。学校通过评选十佳大学生、十佳班级、自强自立大学生标兵、学院优秀班级和文明寝室等活动，树立典型和品牌，形成了以个人典型为点，以团队典型为线，以全体典型为面的典范培育模式。召开十佳大学生、十佳班级、自强自立大学生标兵颁奖典礼；举办“我的大学对你说”双十佳巡回报告会、自强自立大学生标兵巡回汇报会；编辑并出版《感动—吉林大学十佳大学生、十佳班级事迹文集》，广泛宣传先进典型和模范人物的学习经历和优秀事迹，发挥引导、示范和辐射作用。这一做法作为大学生思想政治教育优秀实例已被教育部收录到《加强和改进大学生思想政治教育优秀实例选编》中。

通过上述工作的开展，学风建设取得了良好效果。近三年来，学生到课率逐渐提高，尤其高年级学生到课率普遍提升，学生违纪作弊情况逐年减少，学生对专业考风考纪的满意率从 83% 上升到 87%。

（二）学生综合素质表现

1. 开展综合素质测评。学校每年开展大学生综合素质测评，测评成绩由学习成绩、综合素质成绩、净加减分三部分

组成，引导学生全面发展。其中，学习成绩来源于考试成绩；综合素质成绩包含自评、互评、师评、组评四个部分，按照《吉林大学大学生综合素质成绩测评参考指标》进行评分，参考指标包含4个一级指标，16个二级指标，100余个观测点；净加减分由学生所在学院对学生一学年内奖惩情况进行统计，并酌情给予加分、减分。测评结果作为学生参加国家奖学金、国家励志奖学金以及学校学年奖学金评选的重要依据。

2. 学生学业成绩突出。以2015年为例，学生毕业率保持在98%左右，学位授予率保持在97%左右；学生学分绩点2.0（对应加权平均分70分）以上比例为85.7%；学生继续深造比例41.16%，其中，国内升学35.11%，国外留学595人，占6.05%；学生第二学士学位获得者731人，占毕业生总数的7.5%；学生英语四级累计通过率为85.3%，六级通过率为45.5%，医学生职业医师通过率为87%；毕业论文查重合格率100%。自2013年以来，我校毕业生在国家重要行业、关键领域及支柱产业就业的比例一直保持在60%以上。

3. 学生创新和实践成果显著。当届学生参与科研训练比例达到52%以上；学生各类竞赛取得优异成绩，近三年，国家级竞赛获奖382项，其中，2015-2016学年，学生获得省部级以上学科竞赛，创新活动、技能竞赛，文艺、体育等各类竞赛694项；自2010年8月至2016年6月，我校在“挑战杯”全国大学生创业大赛中累计获得金奖总数位居全国第

一；2016年，第七届全国高等医学院校大学生临床技能竞赛获一等奖，排名第三位；2013-2015年，本科学生发表学术论文（第一作者）590篇，获得专利135项，其中，2015-2016学年，本科学生发表学术论文（第一作者）385篇，学生获准专利60项。

4. 学生综合素质优异。在德育方面，截至2016年5月30日，培养本科学生党员3106人，占本科生总数的7.4%；2015年，2人评选为全国大学生年度人物提名奖，1人评选为吉林省十佳大学生，2人评选为长春市十佳大学生，获国家奖学金561人，国家励志奖学金1376人；2016年上半年全校共有注册志愿者20000余人，累计参与志愿服务25000余人次。2014年，我校白求恩志愿者协会得到李克强总理的高度肯定，并在由中共中央宣传部、中央文明办、中国志愿服务联合会评选表彰的中国“最美志愿者”活动中，作为团体荣获“最美志愿者”称号。在体育方面，大学生体质健康达标率60%，学校现有体育类社团60个，共有2000余名成员，近三年，学生积极参与学校举办的各类阳光体育赛事活动共281项，参与学生比例达50%，取得省级以上大学生体育竞赛获奖137项。在美育方面，近两年开设美育类课程38门；现有文艺类社团50个，每年举办活动100余次，参与活动约5000人次；每年举办院校两级迎新晚会共35场，院校两级毕业晚会共30场。

(三) 學生學習滿意度

學校注重開展學生對各項指導與服務的滿意率調查，積極調動各學院針對性地開展學業指導、就業創業教育指導、輔導員管理與服務等方面滿意程度的調查，建立了畢業生跟蹤調查機制，與社會專業調查機構合作，了解畢業生對學校各項工作的滿意情況。总体上，在校學生和畢業生對各項工作的滿意率較高，例如：麥可思公司對我校畢業生的調查中顯示，2015屆有80%的畢業生對母校的學生工作表示滿意，87%的畢業生對生活服務滿意；在貧困生資助方面，在經濟關注對象認定系統中，學生對認定結果滿意度達到99%以上；在心理健康指導方面，《健康心理與人才發展》等課程的滿意度為90%左右。

學生對自我學習與成長的滿意率逐步提高。近年來，學校不斷更新教育教學觀念，逐步確立學生在教學中的主體地位，加強教學內容和教學方法改革，激發學生學習的主體意識，發揮學生的主體作用。倡導“以學生為中心”開展教育教學活動，注重聽取學生對教學工作的意見和建議，開展學生對自我學習和成長的滿意度調查。目前，大部分學院建立了學生對自我學習和成長的評價機制，學生對專業教師教學水平的滿意率從87%上升到91%，對專業學風的滿意率從85%上升到88%，总体上學生對自我學習與成長還是滿意的，滿意率達94.5%。

2014-2016 届应届毕业生问卷调查情况统计表

调查项目	2014 届学生		2015 届学生		2016 届学生	
	总数	调查数	总数	调查数	总数	调查数
	10121	4823	10365	5777	10944	6173
就读本专业满意率 (%)	82		83		86	
专业学风满意率 (%)	85		87		88	
专业考风考纪满意率 (%)	83		85		87	
大创、学科竞赛对科研能力培养满意率 (%)	81		85		84	

(四) 毕业生就业质量

学校以为广大毕业生和用人单位提供优质就业服务为己任,构建就业工作体系,全力促进毕业生充分满意的高质量就业。

1. 毕业生就业率稳步提高。我校学生素以具有“扎实、务实、朴实、踏实”的“四实”品质而受到社会及用人单位的认可。近年来,毕业生当年就业率一直稳定在 95%左右。近三年来的初次就业率(截至每年 8 月 31 日数据)略有上升,2013 年初次就业率为 88.65%,升学率为 33.92%;2014 年初次就业率为 91.97%,升学率 33.22%;2015 年初次就业率为 94.05%,升学率 35.11%。

2013-2015 届毕业生初次就业率

毕业生届数	毕业生人数	初次就业率 (%)	升学率 (%)	备注
2013 届	9471	88.65	33.92	截止当年 8 月 31 日
2014 届	9800	91.97	33.22	同上
2015 届	9832	94.05	35.11	同上

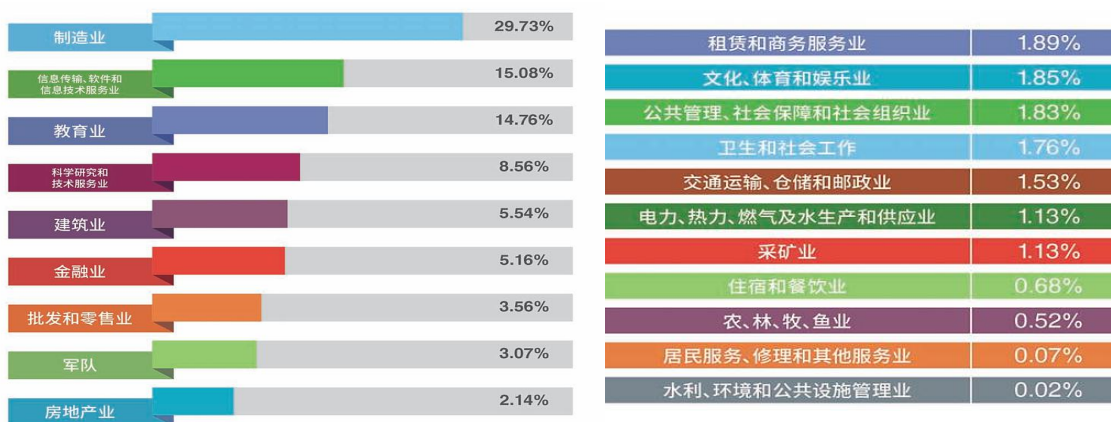
2. 就业质量不断提升。以 2015 届毕业生为例,本专科毕业生就业地域流向主要集中在东北地区(29.92%)、北部沿海地区(24.91%)、南部沿海地区(14.31%)、东部沿海

地区(12.21%)。以上区域流向占就業學生總數的81.35%，這與我校辦學定位中的立足東北、面向全國的社會服務方向保持一致。

本專科畢業生就業單位流向：國有企業(37.57%)、三資企業(12.10%)、其他企業(38.77%)、部隊(3.68%)、科研設計單位(2.16%)、機關(1.71%)、醫療衛生單位(1.44%)、其他事業單位(1.31%)，高等教育單位、中初教育單位和其他共計1.25%。畢業生到各類企業就業占88.44%，這與我校畢業生工科專業較多有關，另也說明我校畢業生的實踐動手能力較強，得到企業的普遍認同。

本專科畢業生就業行業分布：主要集中在製造業(29.73%)，信息傳輸、軟件和信息技術服務業(15.08%)，教育(14.76%)，科學研究和技术服務業(8.56%)，這四個行業就業比例就已接近70%。2015屆本科畢業生中到華為、海爾、聯想等行業領先企業中就業的達468人。

2015 屆本專科畢業生就業行業流向



世界500強企業就業情況：2015屆本科生到500強企業

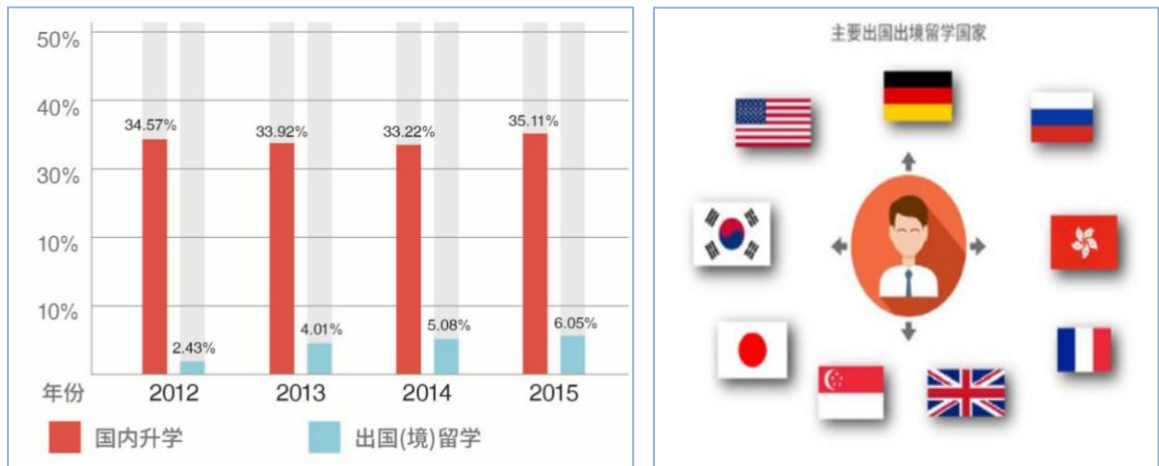
就業共 1016 人，大多集中在工學部、信息科學學部，就業人數超過 5 人的企業有 25 家，以中國第一汽車集團公司(200 人)、中國建築股份有限公司(136 人)、東風汽車集團(69 人)、中國移動通信集團公司(68 人)、華為投資控股有限公司(67 人)等為主。

畢業生在世界 500 強企業就業人數排名表 (5 人及以上)

500 強 排名	單位名稱	就業 人數	500 強 排名	單位名稱	就業 人數
107	中國第一汽車集團公司	200	45	中國銀行	16
37	中國建築股份有限公司	136	7	國家電網公司	16
227	中國聯通股份有限公司	72	36	中國農業銀行	15
109	東風汽車集團	69	4	中國石油天然氣集團公司	14
55	中國移動通信集團公司	68	143	中國郵政集團公司	13
228	華為投資控股有限公司	67	18	中國工商銀行	11
31	鴻海精密工業股份有限公司	34	207	北京汽車集團	10
60	上海汽車集團股份有限公司	27	160	中國電信集團公司	9
79	中國鐵道建築總公司	24	186	中國中信集團有限公司	8
29	中國建設銀行	20	96	中國平安保險股份有限公司	8
362	廣州汽車工業集團	19	190	交通銀行	8
13	三星電子	18	2	中國石油化工集團公司	5
235	招商銀行	16			

3. 畢業生繼續深造比例持續增加。2015 屆畢業生繼續深造的人數比例達到 41.16%，出國出境留學人數為 595 人，比例達 6.05%。出國出境去向包括美國、英國、德國、香港、法國、澳大利亞、加拿大、新加坡、俄羅斯、日本、韓國等國家和地區，主要留學院校包括英國劍橋大學、美國加州大學伯克利分校、美國西北大學、美國南加州大學、德國慕尼黑大學、英國曼徹斯特大學、香港大學、香港中文大學、新加坡南洋理工大學等世界前 100 名大學。這在一定程度上說明了我校開放辦學水平和人才培養質量不斷提升。

近四年本科毕业生升学情况



(五) 社会对毕业生评价

学校建立毕业生质量跟踪调查机制，通过问卷调查、电话回访、就业走访、上门调研等方式，征求各企事业单位、校友、相关机构等对毕业生培养质量的意见和建议。对70%左右用人单位进行毕业生满意度调查，了解我校毕业生在职的实际表现。用人单位普遍反映，我校毕业生在职业道德、敬业精神、心理素质、团队合作等方面表现优异，在理论水平、专业知识结构、技能掌握等专业素质方面基础扎实、运用灵活，在业务能力、创新能力、学习能力等综合素质上都显示出较高的水平。从开展的调查来看，吉林大学2015届毕业生85%左右对目前就业单位非常满意或比较满意，76.8%的毕业生工作与专业对口，98.5%的用人单位对我校毕业生的质量给予了满意评价。

(六) 杰出校友与捐赠

我校历届毕业生中，很多人成为各行各业的领军人物和

业界精英。在《2015年中国大学杰出校友排行榜》上，吉林大学在国内高校中的杰出校友综合排名第8名，其中两院院士37人，杰出政要54人。根据搜狐网发布的信息，1977年恢复高考以来，我校的本科毕业生中有15人成为两院院士，与北京大学并列全国高校第一位；2016年国家杰青本科毕业生院校，吉林大学与北京大学、南京大学并列全国高校第二位。在自然科学与工程技术领域，学校培养的毕业生在国家基础科学研究、汽车、机械、地质、信息技术、医学和畜牧兽医等行业成为重要的中坚和骨干力量。在人文社会科学方面，我校校友中名家荟萃，他们在各自的领域成绩卓著，蜚声海内外。在我校毕业生中，有数十人担任了国内著名大学或研究机构的校长和党委书记，有200余人担任了副省级以上的领导职务，还有许多人成为国内外知名的作家、诗人、评论家和影视编导。

学校以吉林大学教育基金会、吉林大学唐敖庆教育基金会、吉林大校友会为平台，广泛联络社会各界和广大海内外校友，积极筹募资金支持学校建设发展。近年来，校友捐赠额度提升显著，2014年宋治平校友向母校捐赠1亿元用于学校超大型综合体育馆建设项目，2013-2015年，吉林大学教育基金会、吉林大学唐敖庆教育基金会接受和管理的学生奖助学金达到2000万元人民币，受助学生超过7000人。

九、特色与发展

吉林大学有着较为悠久的历史、厚重的文化底蕴和鲜明的办学特色，这是学校努力创建高水平研究型大学的最重要“软实力”。回顾和总结长期传统，吉林大学对“求实创新、励志图强”的校训进行了与时俱进的诠释，彰显以“求真务实的科学精神、自由民主的人文精神、开放兼容的认同精神、隆法明德的治校精神、与时俱进的创新精神”为基本内涵的吉大精神。

（一）在 60 多年发展历程中形成鲜明办学特色，这就是：和而不同，体现和谐多元的人文环境；自由民主、守正创新，营造锐意进取的教学和学术氛围；构建了“学科综合环境、创新环境和开放环境”的人才培养模式，培养朴实厚重、追求卓越和“四实”品格的高素质人才。

（二）始终高度重视本科教育，坚持立德树人为本，把人才培养作为学校的根本使命。以完善创新人才培养体系为主线，以提高人才培养质量为核心，探索建立综合大学的多学科优质教学资源共享机制，构建“一个核心、两项保障、三个平台、三种环境”为主要内涵的创新型人才培养体系，探索形成高水平研究型大学人才培养模式和管理机制，持续推动本科教学工作向前发展。

（三）按照拓宽发展视野、夯实学科基础、培育创新精神、增进专业能力、锤炼“四实”品格的总体培养要求，初步探索出造就的“学术型、工程应用型、管理型、国际型、

创业型”等“五种类型”的本科创新人才培养体系。

十、问题与改进方向

本科教育是学校持续发展的重要基础，六十多年来我校本科教育质量不断提高，人才培养质量得到社会充分认可。但是，在本科教育发展过程中，仍然存在着诸多问题，需要不断予以克服和解决。主要体现在：

（一）学校学科专业齐全，但办学水平存在较大差异，个别专业重复办学的问题仍然存在，资源共享机制需要进一步完善；

（二）教师资源丰富，与其它高校同样存在着如何调动教师从事教学改革积极性和创造性的问题；

（三）研究性教学刚刚起步，传统教学模式仍然占据主体地位，研究性教学需要持续推进；

（四）实践教学条件仍需要持续改善，保证学生深入企事业单位进行专业实践的政策机制有待建立。

面向未来，吉林大学将始终贯彻立德树人的根本任务，进一步更新人才培养理念，总结人才培养经验，凝练人才培养特色，创新人才培养体制机制与模式，丰富“三种环境”下的创新型人才培养体系，健全“五种类型”拔尖人才的培养机制，不断彰显“四实”人才培养特质，努力向世界一流大学和一流本科教育的目标迈进。