



吉林大学

本科教学质量报告

2017-2018学年



本科教学质量报告

(2017-2018 学年)



二〇一八年十二月

目 录

一、学校概况	1
二、本科教育基本情况	3
(一) 人才培养目标.....	3
(二) 招生专业与学生数量.....	3
(三) 本科招生及生源质量.....	4
三、师资队伍	7
(一) 数量与结构.....	7
(二) 师德师风.....	11
(三) 队伍建设.....	13
(四) 主讲教师.....	15
(五) 教学能力.....	16
(六) 科研成果.....	17
四、办学条件	19
(一) 基础设施.....	19
(二) 仪器设备.....	20
(三) 实践教学设施.....	20
(四) 网络与图书.....	21
(五) 经费投入.....	23
五、教学改革	23
(一) 改革总体思路.....	24
(二) 培养模式改革.....	26
(三) 课堂教学改革.....	31
(四) 实践教学改革.....	34
(五) 学生自主发展.....	36
六、教学建设	37
(一) 专业建设.....	37

(二) 培养方案.....	39
(三) 课程建设.....	40
(四) 创新创业教育.....	42
七、教学质量保障体系.....	46
(一) 人才培养中心地位.....	46
(二) 教学质量保障体系.....	48
八、学生学习效果.....	51
(一) 学风建设.....	51
(二) 学生综合素质.....	54
(三) 学生满意度.....	57
(四) 毕业生就业.....	58
(五) 社会对毕业生评价.....	60
(六) 杰出校友与捐赠.....	61
九、特色与发展.....	62
十、问题与改进方向.....	64

一、学校概况

吉林大学是教育部直属的全国重点综合性大学，坐落在吉林省长春市。学校始建于1946年，1960年被列为国家重点大学，1984年成为首批建立研究生院的22所大学之一，1995年首批通过国家教委“211工程”审批，2001年被列入“985工程”国家重点建设的大学，2004年被批准为中央直接管理的学校，2017年被国家列入世界一流大学建设高校。

学校学科门类齐全，涵盖哲学、经济学、法学、教育学、文学、历史学、理学、工学、农学、医学、管理学、军事学、艺术学等全部13大学科门类；现有一级学科硕士学位授权点60个，一级学科博士学位授权点48个，硕士学位授权点298个，博士学位授权点264个，博士后科研流动站42个；有一级学科国家重点学科4个（覆盖17个二级学科），二级学科国家重点学科15个，国家重点（培育）学科4个。11个学科（领域）的ESI排名进入全球前1%，其中2个学科排名进入全球前1%。

学校师资力量雄厚，共有教师6503人，其中，中国科学院和中国工程院院士9人，双聘院士46人，哲学社会科学资深教授7人，国务院学位委员会学科评议组成员20人，国家级教学名师8人，教育部“长江学者奖励计划”入选者59人，国家杰出青年科学基金获得者31人，中央马克思主

义理论研究和建设工程项目首席专家 5 人，“海外高层次人才引进计划”入选者 51 人，“万人计划”入选者 29 人，国家“973”计划（含重大科学研究计划）项目首席科学家 6 人，国家有突出贡献的中青年专家 15 人，国家“百千万人才工程”入选专家 32 人，国家优秀青年科学基金获得者 31 人，吉林省“长白山学者”入选者 90 人。

学校现有国家重点实验室 5 个，国家工程实验室 1 个，国家地方联合工程实验室 6 个，国家工程技术研究中心 1 个，教育部人文社会科学重点研究基地 6 个，教育部重点实验室 10 个，教育部工程研究中心 5 个，其他行业部委重点实验室 23 个。学校承担了大量国家级和省部级科研项目，产出了一批产业化前景好、技术含量高的高新技术成果。

学校以“学术立校、人才强校、创新兴校、开放活校、文化荣校”为发展战略，在办学过程中，以全日制本科生教育和研究生教育为主体，合理发展继续教育和网络教育，充分发挥文、理基础学科的传统优势，提升工、农、医等应用学科建设水平，大力发展新兴交叉学科，促进文、理、工、农、医等学科协调发展。学校的奋斗目标是：到 2020 年建成国内一流、国际知名的高水平研究型大学，接近或跻身世界一流大学行列。到 2046 年，建成中国特色世界一流大学。

二、本科教育基本情况

(一) 人才培养目标

依据吉林大学发展目标定位,学校以创建具有国际影响的一流本科教育为目标,坚持“立德树人、学生为本,内涵发展、模式创新,提高质量、追求卓越”的指导思想,按照“志高远、敢担当、基础厚、能力强、会创新、适应广”的育人理念,确立“培养适应社会主义现代化建设和未来社会与科技发展需要的,德智体美劳全面和谐发展与健康个性相统一,富有良知和责任感,具有创新精神、实践能力和国际视野的高级专门人才”的人才培养目标,造就一大批服务经济社会各个领域的领军人物和业界精英。

(二) 招生专业与学生数量

2017年,我校本科专业数为129个,本科招生专业数为123个,招生涵盖除军事学外的12个学科门类。音乐学专业停止招生,无新增和撤销专业。

2017年本科招生专业学科结构情况表

学科门类	哲学	经济学	法学	教育学	文学	历史学	理学	工学	医学	农学	管理学	艺术学	合计
专业数量	1	6	6	2	8	3	15	45	9	6	15	7	123
比例(%)	0.81	4.88	4.88	1.63	6.50	2.44	12.2	36.59	7.32	4.88	12.2	5.69	100

现有全日制在校学生70567人,其中本科生41901人、高职生1356人、硕士研究生17476人、博士研究生7840人、留学生1841人、预科生135人、进修生18人。在校本科生

与研究生数量比为 1.7:1, 本科生占全日制在校生总数的比例为 59.38%。全校所有类型学生折合在校生数 91441 人。

在校全日制学生数量表

类型	本科生	高职生	硕士生	博士生	留学生	预科生	进修生	学生总数
数量	41901	1356	17476	7840	1841	135	18	70567
比例(%)	59.38	1.92	24.77	11.11	2.61	0.19	0.03	100

(三) 本科招生及生源质量

2017 年, 学校在全国 31 个省(直辖市、自治区)及港澳台地区招生, 各省份生源充足, 线上考生报考踊跃, 实际录取本科生 10393 人(录取情况见表 1、表 2、表 3)。在全部录取省份的主要计划录取批次中(不含国家专项计划、农学单列等), 文理科生源一志愿率继续全部实现 100%。仅在个别省份的国家专项计划、农学单列等计划中存在一志愿率不足 100% 的情况。

表 1 吉林大学 2017 年本科录取情况统计表

计划数	录取人数	文史类	理工类	体育类	艺术类	高水平运动员	高水平艺术团	自主招生	国家专项	高校专项	内地班
10394	10393	1131	8948	100	214	26	24	80	628	215	76

表 2 吉林大学 2017 年本科新生自然情况统计

项目	性别		政治面貌			类别		教育背景		语种			
	男	女	党员	团员	群众	城镇	农村	应届	往届	英语	俄语	日语	法语
人数	5919	4474	7	10075	311	6631	3762	9675	718	10372	5	15	1
百分比	56.95	43.05	0.07	96.94	2.99	63.80	36.20	93.09	6.91	99.80	0.05	0.14	0.01

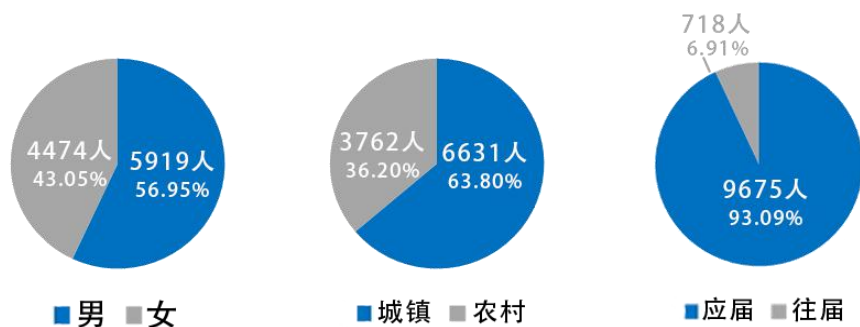


图1 吉林大学2017年本科新生自然情况统计图

总体来看，男生、女生比例较为稳定；农业户籍学生比例呈增加趋势，说明我校近年来不断加大高校专项计划（农村学生单独招生）与国家专项计划（贫困专项）工作已取得成效。2017年高校专项计划实际招生215人，较2016年（167人）提高28.74%；国家专项计划实际招生628人，较2016年（601人）增加4.49%。

表3 2015-2017年本科新生学科门类统计表

年份	2015年		2016年		2017年		合计	
计划数	10280		10280		10390		30950	
录取数	10272		10277		10393		30942	
学科门类	人数	比例	人数	比例	人数	比例	人数	比例
哲学	41	0.4	39	0.38	40	0.38	120	0.39
经济学	379	3.69	397	3.86	450	4.33	1226	3.96
法学	402	3.91	455	4.43	476	4.58	1333	4.31
教育学	95	0.92	100	0.97	100	0.96	295	0.95
文学	446	4.34	452	4.4	459	4.42	1357	4.39
历史学	90	0.88	90	0.88	94	0.9	274	0.89
理学	1098	10.69	801	7.79	764	7.35	2663	8.61
工学	5241	51.02	5257	51.15	5451	52.45	15949	51.54
农学	330	3.21	592	5.76	429	4.13	1351	4.37
医学	902	8.78	871	8.48	923	8.88	2696	8.71
管理学	1037	10.1	1005	9.78	993	9.55	3035	9.81
艺术学	211	2.05	218	2.12	214	2.06	643	2.08

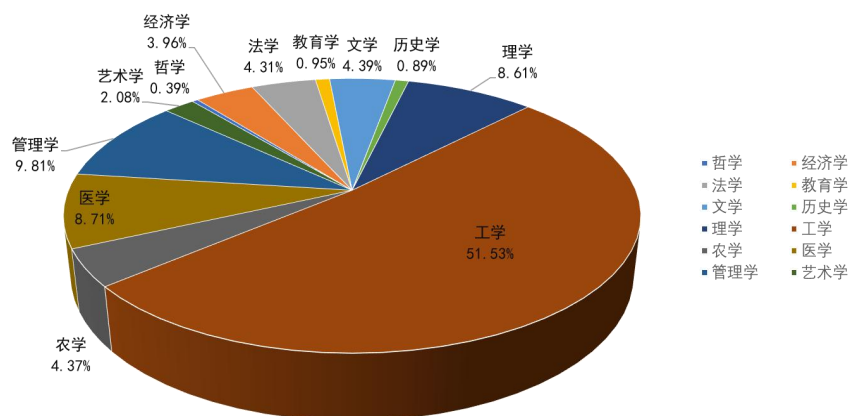
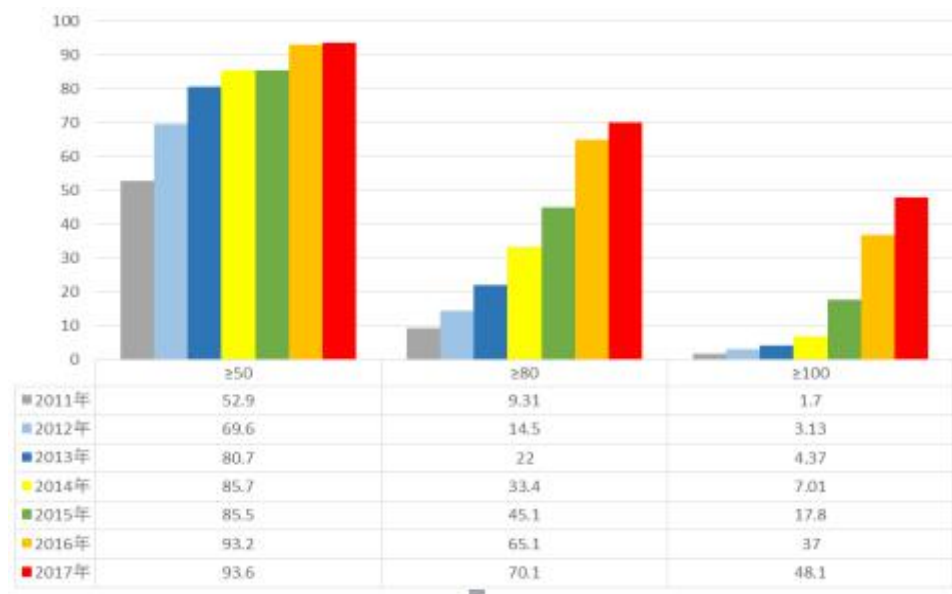


图2 2015-2017年本科新生学科门类统计图

学校在严格执行国家招生政策的基础上，通过科学制定招生计划，大力开展形式多样的招生宣传，生源质量逐年提升。2017年，录取分数线高于省重点线20分以上的省份批次达到68个，占录取省份批次数的97.14%，录取线超过省重点线上50分的省份批次达到60个，占录取省份批次数的85.71%。超一本线分差 ≥ 50 分的新生占总人数的93.6%，分差 ≥ 80 分的新生占总人数的70.1%，分差 ≥ 100 分的新生占总人数的48.1%（统计不包含等特殊类招生）。

表4 2015-2017年本科高分考生情况统计

年份	≥ 50						≥ 80						≥ 100					
	文史		理工		合计		文史		理工		合计		文史		理工		合计	
	人数	比例	人数	比例	总数	比例	人数	比例	人数	比例	总数	比例	人数	比例	人数	比例	总数	比例
2015年	748	49.8	7445	87.3	8193	85.5	147	9.79	4170	48.9	4317	45.1	38	2.53	1664	19.5	1702	17.8
2016年	885	85.4	7959	94.5	8844	93.5	396	38.2	5790	68.8	6186	65.4	155	15.0	3350	39.8	3505	37.1
2017年	882	86.2	8046	94.5	8928	93.6	328	32.1	6357	74.7	6685	70.1	93	9.09	4497	52.8	4590	48.1



2011—2017 年本科新生超一本线分差统计图

三、师资队伍

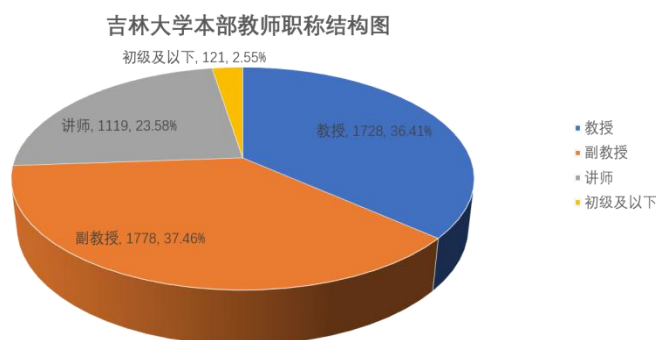
学校坚持“人才强校”战略，以队伍结构的优化为基础，以高层次人才队伍建设为重点，完善师资队伍培养和引进体系，形成以高层次人才为代表，师德高尚、富有奉献与合作精神的创新型教师队伍。

(一) 数量与结构

截至 2018 年 9 月，学校现有教师 6503 人，其中，校本部教师 4746 人，附属医院教师 1757 人。外聘教师 72 人。折合教师 5046 人，按折合在校生数 91441 人计算，生师比为 18: 1。

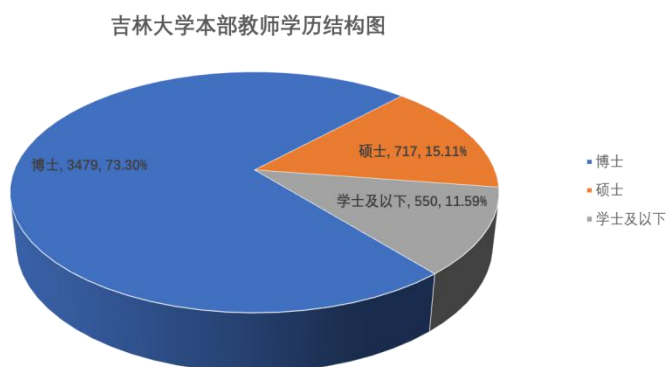
职称结构

校本部教师中，教授 1728 人，副教授 1778 人，高级专业职务人员占比 73.87%；讲师 1119 人，占比 23.58%；初级及以下 121 人，占比 2.55%。



学历结构

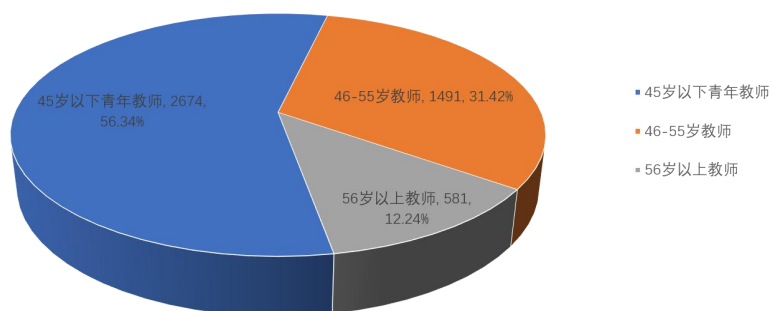
校本部教师中，具有博士学位教师 3479 人，占比 73.30%，具有硕士学位教师 717 人，占比 15.11%；具有硕士学位及以上教师 4196 人，占比 88.41%；具有学士学位及以下教师 550 人，占比 11.59%。



年龄结构

校本部教师中,45岁以下青年教师2674人,占比56.34%;46-55岁教师1491人,占比31.42%;56岁以上教师581人,占比12.24%。

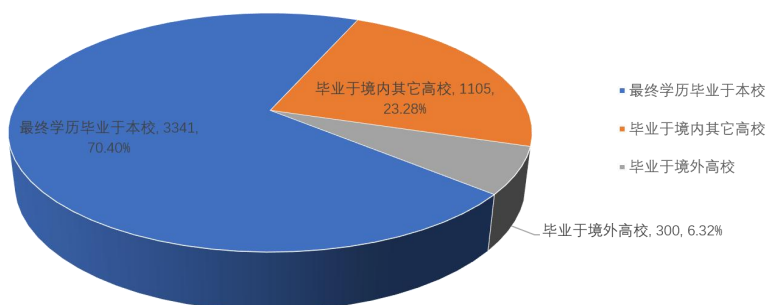
吉林大学本部教师年龄结构图



学缘结构

校本部教师中,最终学历毕业于本校的教师3341人,占比70.40%;毕业于境内其他高校的教师1105人,占比23.28%;毕业于境外高校的教师300人,占比6.32%。

吉林大学本部教师学缘结构图



从教师队伍的结构来看,校本部教师中具有高级专业技术职务的比例较高,达73.87%;具有博士学位教师比例为73.30%,博士比例有较大提高;45岁以下中青年教师占比56.34%,队伍年轻化程度有待进一步提高;教师本源率较高,为70.40%。综合比较近三年各项数据,教师队伍中具有高级专业技术职务和博士学位人数占比均有上升,本源率略有下降,教师结构不断优化。

2016-2018年校本部教师队伍情况表

指标	2016年	2017年	2018年
高级职务教师比例	67.5%	72.31%	73.87%
具有博士学位教师比例	68.03%	68.17%	73.30%
45岁以下中青年教师比例	66.39%	56.14%	56.34%
最终学历本源率	72.6%	71.18%	70.40%

校本部现有实验及工程技术人员1085人,其中高级专业技术职务人员434人,占比40.00%;35岁以下241人,占比22.21%;具有研究生学历507人,占比46.73%。近三年来,实验及工程技术队伍的高级专业技术职务人员占比均为40%以上,有待进一步提高;35岁以下人员占比偏低,整体年龄偏高;具有研究生学历人员比例不足50%,学历结构还需进一步优化。

2016-2018年校本部实验及工程技术人员情况表

指标	2016年	2017年	2018年
高级职务实验及工程技术人员比例	40.60%	44.61%	40.00%
35岁以下实验及工程技术人员比例	30.75%	24.03%	22.21%
具有研究生学历实验及工程技术人员比例	42.69%	45.49%	46.73%

(二) 師德師風

學校始终把思想政治建設放在教師隊伍建設的首位。2017年9月，成立了中共吉林大學委員會教師工作部，在學校黨委和行政的統一領導下，統籌開展教師思想政治教育、師德師風建設、政治思想表現和思想品德考察、主題培訓教育等工作。作為我黨親手創办的綜合性大學，在新時代建設中國特色世界一流的不懈奮鬥中，繼承、弘揚學校在發展建設過程中形成的“紅白黃”三源色精神，努力踐行不忘初心、牢記使命的紅色革命精神，滿腔熱忱、精益求精的白求恩精神，心有大我、至誠報國的黃大年精神，落實立德樹人根本任務，努力建設一支政治素質高、學風學術道德優良、師德師風高尚的教師隊伍。

1. 堅持制度為本，形成師德師風建設長效機制

堅持宣傳、教育、治理並舉，通過逐步設立師德師風建設機構、完善師德師風行為規範、建立師德師風表現負面清單、制定師德師風失範行為調查處理辦法等一系列措施，努力達到師德師風建設制度的全覆蓋，保障師德師風建設工作的有序、高效。

2. 堅持合格為要，把好教師聘用入口關

加強對新入職教師和預留師資人員的政治立場、思想品德、學風和學術道德等方面的綜合審查，確保進入教師隊伍人員政治素質過硬、道德水平優良。

3. 坚持思政为先，引导教师提升职业素养

校党委教师工作部统筹指导基层党委对教师开展持续的思想政治工作，通过加强思想引领和宣传教育，提升教师的思想政治素质，提高教师的政治鉴别力。推进课程思想改革，将课程育人作为教师思想政治工作的重要环节，作为教学督导和教师绩效考核的重要内容。同时，协调相关职能部门在开展教学、科研和社会服务过程中，融入社会主义核心价值观等思想政治教育内容，引导广大教师以德立身、以德立学、以德施教。

4. 坚持学习为源，激发教师加强师德师风修养的自觉性

持续开展学习黄大年等时代楷模、师德标兵和典型人物的学习活动，开展“习近平新时代中国特色社会主义思想 and 十九大精神”“加强师德师风建设，牢记立德树人使命，做新时代党和人民满意的好老师”、课程思想辅导报告等专题培训活动，源源不断地向教师输送精神营养，在潜移默化中激发教师加强师德师风修养的自觉性，做有理想信念、有道德情操、有扎实学识、有仁爱之心的优秀教师。

在学校严谨扎实工作的推动下，在红色革命精神、白求恩精神与黄大年精神的带动下，广大教师积极投入教书育人、立德树人的工作中，涌现出一批事迹突出的教师典范。在第六届“三育人”先进单位和先进个人评选活动中，肖晞等 10 人被评选为“2018 年吉林大学三育人标兵”，林兵等 314 人

被评选为“2018年吉林大学三育人先进个人”，法学院等9个单位被评选为“2018年吉林大学三育人先进单位”。

（三）队伍建设

学校始终把教师资源作为学校发展的基石，深入推进“人才强校”发展战略，建立引进与培育、评价与激励相结合、适合不同层次教师以及同一教师不同发展阶段需求且有效衔接的师资队伍建设和培养体系。

1. 提高教师选聘标准

学校修订了《吉林大学新聘用人员聘用管理暂行办法》，进一步提升教师的选聘标准。在原有学历要求的基础上，增加拟选聘教师原则上应为“海外博士”或出站的博士后研究人员的要求。同时，拟选聘教师的学习和博士后研究经历中原则上应包含一段非本校经历，以此不断优化教师队伍的学缘结构。

2. 加强高层次人才队伍建设

紧密围绕“一流学科”建设发展目标，加强顶层设计与制度创新，健全党管人才领导体制和工作机制，创新党管人才方式方法。通过加强海外招聘渠道建设，优化国际化的制度环境和引人机制，修订《吉林大学人才引进办法》，建立高层次人才考核评估工作体系等措施，培养和造就了一批具有国际一流水平的高层次人才。截止2018年9月30日，当

年新增各类高层次人才 48 人，其中，双聘院士 18 人、国家“万人计划”入选者 13 人、“长江学者奖励计划”入选者 7 人、国家杰出青年基金获得者 2 人、“海外高层次人才引进计划”入选者 2 人、国家优秀青年基金获得者 6 人。

3. 注重青年教师培养

学校把对青年教师的培养作为师资队伍建设的重要环节，出台了《吉林大学“培英工程计划”实施办法》《吉林大学优秀青年教师培养计划》《吉林大学青年教师海外学术研修实施办法》等管理制度。2017 年实施的“培英工程计划”，已选派 27 名具有发展潜力和国际对话能力、有实力冲击国家重要人才项目或重大科研项目优秀中青年教师赴世界排名前 100 位的大学，或 ESI 全球排名前 1% 的学科，或诺贝尔奖、图灵奖、菲尔兹奖获得者及发达国家院士等国际顶尖学术大师的科研团队，进行为期 1-2 年的科学研究，其中出访高校中有 15 所位列世界排名前二十。“优秀青年教师培养计划”已开展四年，共选拔 303 名青年教师进入重点阶段，109 名青年教师进入精英阶段，其中 200 人完成重点阶段培养，49 人完成精英阶段培养。同时，学校成立了青年文化书院、青年科技工作者协会等组织机构，为青年教师提供了跨学科交流、促进知识和技术融汇创新的平台。上述政策措施的实施，不仅提升了青年教师队伍的整体水平，也实现了与培育有实力竞争国家级高层次人才储备的有效衔

接。首批入选“培英工程计划”教师中1人已入选“优青”，3人进入“优青”会审阶段；入选“优秀青年教师培养计划”教师中已有25人次获得国家级人才称号。

4. 完善教师聘用、考核与激励机制

贯彻落实教育部《关于深化教师考核评价制度改革的指导意见》，积极推进在教师岗位聘用、考核评价、薪酬分配等方面向教学倾斜的改革激励措施。一是坚持分类指导和评价，继续开展通过特别渠道聘任教授、副教授职务工作，调动教师在公共基础课、国家人才培养改革试点项目、艺术和体育学科教学以及创新创业等教学方面的积极性和创造性。2017年，学校共聘任教学成果突出的教授职务2人、副教授职务10人。二是出台了《吉林大学教师考核工作实施办法》，提出了教师从事教学工作的刚性要求，并对教学工作量做出了明确规定。三是在教师考核工作实施办法的基础上，改变薪酬分配原则，以教师必须完成基础教学工作方可得到业绩奖励的“非零起点”考核奖励方式取代原有的“零起点”业绩奖励方式，强化对基础教学工作的要求，激发工作活力。

（四）主讲教师

严格落实《吉林大学教师本科教学工作规范》，强调教学是教师的首要工作，所有教师都必须从事教育教学工作。积极倡导教授、名师上讲台，两院院士、“国家级教学名师”“长江学者奖励计划”入选者、“海外高层次人才引进

計劃”入選者、“國家傑出青年科學基金獲得者”等一大批高水平教師，積極投入到本科教學工作中，為本科生講授課程、指導畢業論文、開設新生研討課和講座。2017-2018 學年，主講本科課程的教授占教授總數的 73.87%；教授承擔本科課程 1980 門，共 2791 門次，教授講授本科課程占總課程數的比例為 39.62%。

（五）教學能力

繼續發揮國家級教師教學發展示範中心作用，以“推廣現代教育理念、營造先進教學文化、促進教學改革創新、提升教師教學能力、服務區域教師發展”為宗旨，圍繞“主動學習策略”教學理念，開展系統化、制度化的教師教學能力提高培訓 20 余次，涉及 2000 餘人。其中，新任課教師教學研修班 1 期，教學與學術能力提升系列講座 5 講，教學工作坊 3 期，教學沙龍 1 期，吉林大學教師教學發展思政教育專題系列活動 1 期，教師信息技術能力培訓 2 期，學院教學專項培訓 1 期，第八屆青年教師教學水平大賽、第五屆中青年教師雙語教學大賽賽前培訓活動 6 場，舉辦第二屆創新性教與學國際研討會。部分培訓和會議面向省內高校教師開放，資源共享，起到了國家級示範中心的區域服務作用。

本學年，2 人入選 2018 年第三批“國家萬人計劃教學名師”；10 名教師在 2017 年吉林省本科高校青年教師課堂教學大賽中獲獎，其中，一等獎 6 人，二等獎 2 人，三等獎 2

人；5个名师工作室入选首批“吉林省高等学校名师工作室”；在吉林大学第八届青年教师教学水平大赛和第五届中青年教师双语教学大赛中，分别有98名和54名教师获奖；2人获得2018年吉林大学第二届力旺杰出教学贡献奖；1人获西浦全国大学教学创新大赛二等奖。

（六）科研成果

学校坚持“学术立校”战略，科技创新能力显著增强，科研实力不断提高。

在自然科学研究方面。2017年，获立各级各类项目2000余项，其中新增近千万级及以上重大项目9项，到校财务经费总额超过14.17亿元。“综合极端条件实验装置——高温高压大体积材料研究系统”国家重大科学基础设施建设工作稳步推进，并获吉林省和中央财政经费拨款；新增省部级科技平台10个（含筹建1个），其中，获批吉林省科技厅科技创新中心5个、吉林省临床医学研究中心3个、吉林省教育厅工程研究中心1个、筹建吉林省临床医学研究中心1个。获得国家奖励2项，其中，“艾滋病病毒与宿主天然防御因子相互作用新机制的研究”项目以第一完成单位获得国家自然科学奖二等奖，“食品和饮水安全快速检测、评估和控制技术创新及应用”项目以第一参加单位获得国家科技进步奖二等奖；获得省部级科学技术奖65项，其中，特等奖1项，一等奖23项，二等奖26项，三等奖15项。

共有 5206 篇论文被收录（在职教师为第一作者或者通讯作者），其中，SCI 收录论文 3919 篇，EI 收录论文 462 篇，其他收录 825 篇。授权专利（在职教师为第一完成人）1417 项，其中授权发明专利 719 项。

在社会科学研究方面。2017 年，共获立项目 515 项，到校财务经费 9593 万元。其中，获立国家社科基金重大项目 2 项、教育部哲学社会科学研究重大课题攻关项目 2 项、国家社科基金研究重大专项项目 1 项；获立国家社科基金年度项目 37 项，项目立项率达到 21%，高于全国平均立项率 6.4 个百分点，立项排名保持全国高校前列。1 部书稿入选“国家哲学社会科学成果文库”，累计 16 项成果入选，位居全国高校第 4 位；2 部书稿获立国家社科基金中华学术外译项目；组织出版了“吉林大学哲学社会科学学术文库”著作 3 部。“SSCI 提升计划”成效显著，全年共发表 SSCI 论文 119 篇，同比增长 12%；2016 年共有 1,345 篇论文被 CSSCI 收录，收录论文数量连续四年保持全国高校第 6 位。智库建设稳步推进，数量经济研究中心、中国文化研究所入选中国智库索引（CTTI）来源智库，社会公正与政府治理研究中心等 3 个智库入选吉林特色新型高校智库；159 份研究报告被相关部门采纳应用，较上一年度增加 23%，56 份研究报告得到省部级以上领导的肯定性批示，其中，冯恩学教授撰写的《金朝祭祀长白山神庙遗址在维护领土主权上的重要性及遗址利

用對策》得到習近平總書記肯定性批示，為維護長白山領土主權安全築好歷史根基，具有不可替代的重要意義。

學校科學研究成果已成為本科人才培養的重要支撐。許多科研成果及時轉化為課堂教學內容、教材內容和實驗內容，創建了一批體現學術前沿的學科進展“小課程”；眾多學術研究項目分解為本科生開展研究的大學生創新創業項目、課程設計項目、創新實驗項目和畢業設計項目，使學生在參與科研中學習，其中，2018年，大學生創新創業訓練計劃項目的50%來源於科研課題，近3000名學生參與研究；45%的本科生畢業論文來源於教師科研項目。實現了包括國家級、省部級的重點實驗室、工程實驗室、工程技術研究中心等科技創新資源向本科生的開放，並吸納一部分學生直接參與科技創新研究與實踐，為學生創造了更多的參與創新研究的机会。目前，學校已實現了人才培養與科學研究的良性互動。

四、辦學條件

（一）基礎設施

在辦學空間方面，現有6個校區7個校園，校園佔地面積759.95萬平方米，生均佔地面積107.69平方米；校舍建築面積273.64萬平方米，其中教學科研及輔助用房92.86萬平方米，行政辦公用房22.32萬平方米，生均教學行政用房16.32平方米；教學樓17棟，本科公用教室551間（其

中多媒体教室 497 间), 座位数 56313 个; 学生宿舍面积 67.42 万平方米, 生均宿舍面积 9.55 平方米; 实验室面积 25.2042 万平方米, 生均实验室面积 6.02 平方米。在体育设施方面, 学校现有室内各类运动场馆共 33 个, 建筑面积 4.31 万平方米, 使用面积 1.63 万平方米; 室外运动场地 146 块, 总面积 18.75 万平方米。场地除主要用于全校一、二年级学生公共体育课教学、课外体育活动和体育学院专业课教学与训练外, 其余时间均无偿用于全校师生的体育活动。

(二) 仪器设备

学校现有教学、科研仪器设备资产总值 378914.89 万元, 生均教学、科研仪器设备总值 4.14 万元。当年新增教学、科研仪器设备值 29805.55 万元, 新增教学、科研仪器设备所占比例达 8.54%。

本科教学实验仪器设备 27599 台(套), 合计总值 42767.40 万元, 其中单价 10 万元以上的实验仪器设备 572 台(套), 总值 19911.22 万元。按本科在校生 41901 人计算, 生均实验仪器设备值 10206.77 元。

(三) 实践教学设施

学校坚持“整体规划、科学布局、集约共享、校内外互补、产学研结合”建设理念, 通过实施包括体制调整在内的分层次建设, 建成校、院、中心三级管理的实验教学中心 79 个, 其中, 国家级实验教学示范中心 12 个, 省部级实验教学

中心 33 个。截至 2018 年 8 月，79 个实验中心共设置功能实验室 728 个，拥有实验室房间 1712 个。2018 年，学校投入巨额资金翻建的工程训练中心投入使用，新增设备价值 2500 余万元。学校获批国家级虚拟仿真实验教学中心建设单位，累计设立虚拟仿真（网络实验）项目 188 项，其中，获批国家级建设项目 2 项，吉林省建设项目 9 项，推荐参评国家级项目 4 项，覆盖机械、医学、地学、农学、计算机、电子等学科门类，受益学生近 1 万人。

截至 2018 年 8 月底，学校与企事业单位共建校外实习、实训教学基地 370 个，服务于近 90 个本科专业的认识实习、社会调查、生产实习、毕业论文（设计）、创新实践活动等教学环节，本学年共接纳学生 15938 人次。

（四）网络与图书

学校高度重视校园网建设，通过“双一流”大学建设和积极自筹资金等渠道投入资金，对网络配线间（箱）和早期布线楼宇线路进行改造，引入无线网无感知认证系统，不断加强校园网建设力度。目前，百 G 骨干网络连接了所有校区，学校校园网出口带宽 32051.2Mbps，包含联通、电信、移动、教育科研网和 IPV6 网，多网络出口负载均衡，较好地满足了师生复杂网络应用需求。网络接入信息点数量 111200 个，为全部办公楼、学生宿舍楼和上万名教职工所在住宅楼提供有线网络服务，所有教学楼、办公区域、学生宿舍和校内重

要公共区域实现了无线网络覆盖。同时,着力强化网络应用功能,开展数字化校园平台、电子校务平台和网站群等升级和扩容建设,为师生提供形式多样的服务,为学生主动学习、自我管理、自我服务提供了便利。

学校图书馆是经教育部批准建立的中国高等教育文献保障系统(CALIS)东北地区中心、大学数字图书馆国际合作计划(CADAL)项目成员馆、中国高校人文社会科学文献中心(CASHL)东北区域中心、教育部引进文科图书中心书库、教育部化学学科外国教材中心、文化部第二批全国古籍重点保护单位、教育部科技查新工作站和吉林省高校图工委秘书处所在馆。图书馆馆藏丰富、门类齐全,已初步构成了由纸质文献、数字资源、多媒体等多种载体资源构成的复合馆藏体系,基本实现了全学科覆盖、特色馆藏突出的文献储备,为学校的教学、科研和人才培养提供了有力的保障。截至2017年底,全校纸质图书704.8119万册,生均图书77.08册,纸质期刊6842种。当年新增纸质图书13.5119万册。为适应文献资源数字化、网络化发展的步伐,图书馆不断加大了电子资源的采购比重,全校电子图书总量706.5075万册,电子期刊244.1684万种,数据库302个,全校当年新增电子图书15.2841万册,新增数据库9个。

(五) 经费投入

2017 年度本科教育经费总投入 44434.27 万元，生均经费 10605 元，近三年年均增长 14.29%。本科专项教学经费 17711.12 万元，近三年年均增长 20.95%，其中，思想政治理论课程专项建设经费支出 274 万元，占专项教学经费的 1.55%；教学日常运行经费 26723.15 万元，近三年年均增长 10.43%，生均日常运行支出 6377.69 元。经费重点投入实践教学，实验经费支出 4641.65 万元，近三年年均增长 47.59%，生均实验经费 1107.77 元；实习经费 2144.84 万元，近三年年均增长 19.26%，生均实习经费 511.88 元。

近三年本科教学经费投入情况

项目名称	经费投入（万元）及增长比例（%）			
	2015 年	2016 年	2017 年	平均增长率（%）
本科教育经费总投入	34019	37268	44434.27	14.29
本科专项教学经费	12107	13663	17711.12	20.95
本科日常教学经费	21912	23605	26723.15	10.43
本科实验经费	2131	4279	4641.65	47.59
本科实习经费	1508	2127	2144.84	19.26

五、教学改革

学校以习近平新时代中国特色社会主义思想为指导，站在新时代，面对国际大格局变化、新一轮科技革命和产业变革到来、我国高等教育进入新时代，适应学校创建一流大学的新目标、新任务，直面高等教育改革和发展实践，通过理

论思考,探求发展规律,进而以新的教育思想为先导,树立新理念、迎接新挑战、谋划新发展,组织召开全校性教育思想大讨论,贯彻“以本为本”,落实“四个回归”,努力构建具有中国特色吉大特点的一流教育教学,以一流的人才培养支撑高质量的高等教育。

(一) 改革总体思路

深入贯彻落实党的十九大和习近平总书记系列重要讲话精神,遵循“创新、协调、绿色、开放、共享”的五大发展理念,主动适应国家经济社会发展趋势,贯彻党的教育方针,坚持社会主义办学方向,遵循教育规律,围绕办好让党和国家满意、人民群众满意和师生员工满意的中国特色、世界一流大学的发展目标,坚持“立德树人、学生为本,内涵发展、模式创新,提高质量、追求卓越”的指导思想,系统谋划和实施创建一流本科教育的新思路、新策略和新举措,造就一大批“志高远、敢担当、基础厚、能力强、会创新、适应广”的德智体美全面发展的社会主义建设者和接班人,培养学生爱国、励志、求真、力行的高尚品质。

依照《吉林大学本科人才培养规划(2016-2020)》要求,在“十三五”期间,学校强调“两个突出”和“四个推进”的工作重心。突出改革创新理念、突出内涵建设;推进建立创新人才培养模式、推进本科教学方法与手段改革、推进创新创业教育体系建设、推进人才培养的体制机制创新,

找准本科教学改革建设的着眼点和着力点。同时持续完善“一个核心、两项保障、三个平台、三种环境”的本科教学建设思路。以提高人才培养质量为核心，以提高教师教学水平 and 有效的激励机制为保障，支撑高水平专业平台、课程平台和创新实践平台，营造“学科综合、创新和开放”三种环境。

本学年，学校本科教学工作处于新的历史起点。一是十九大之后，一流的本科教育成为一流大学的重要基础和基本特征，更加关注质量，更加关注学生。二是政治巡视之后，学校通过“立规矩、强纪律、抓整改”，进一步加强了教育管理和纪律约束，制度建设更加完备。三是全国思政会议之后，全面加强和改进高校思想政治工作成为工作新主题，全员育人、全过程育人、全方位育人的新格局日益形成。四是双一流建设助推一流本科教育内涵式发展。五是审核评估之后，针对评估所提出的重点问题得到全面整改。以此为基础，学校继续实施“本科教学改革与建设十项计划”，扎实推进教学改革与建设，并着力在课堂教学、实践教学、第二课堂教育、科研反哺教学、创新创业教育五个方面，让更广大学生享有优质教育服务的获得感。

本科教学改革与建设十项计划			
1	五种类型拔尖创新人才培养模式改革计划	6	研究性教学与学业评价改革计划
2	本科专业综合改革与质量提升计划	7	在线课程建设与混合式教学改革计划
3	一体化实践教学体系建设计划	8	本科生联合培养与海外研修计划
4	本科生“创新实践人人行”计划	9	本科生海外优质课程引进计划
5	系统化创新创业教育体系建设计划	10	教师教学发展能力提升计划

(二) 培养模式改革

1. 学科综合环境下的人才培养模式改革

充分发挥综合性大学多学科交叉融合的优势, 为学生提供宽厚的学科基础教育, 加强通识教育, 完善低年级按学科大类集中培养, 高年级按专业分流的复合型人才培养新机制。一是充分利用通识教育公选课程平台, 为学生提供数量丰富、学科面广、深受欢迎的优质教学资源, 通识课程门数由 2017 年的 300 门增加到 360 门。二是依托“吉林大学在线学堂”课程平台, 加强在线课程资源建设, 推进混合式教学方式的应用。三是不断完善基础教学园区建设, 调整公共基础教学资源布局, 统一公共基础课程教学标准, 优化多学科育人环境。2017 年 9 月, 除工学部外, 每学年集中在中心校区和基础教学园区的大一新生已达 8000 余人。四是开展双学士学位教育, 培养具有全面知识结构和社会适应能力的高素质复合型人才, 满足多元化人才培养的需求。2017 年 9 月, 25 个双学位专业面向全校本科生招收 1168 人, 2018 年 7 月, 有 998 人获得双学士学位。

2. 创新环境下的人才培养模式改革

落实学校“创新兴校”战略，充分依托高水平大学的科研优势，鼓励高层次教师为本科生开设科研前沿课程和讲座课程，引导教师将科研成果转化为教学资源，开展各类创新、创业讲座，举办系列科技创新和创业活动，激发学生探究知识的热情，培养学生的科学思维与创新意识。同时，把大学生的科研实践作为培养创新能力的关键环节，构建了以大学生学科竞赛、创新创业训练计划和开放性创新实验项目为主，“挑战杯”大学生课外学术科技作品竞赛等科技创新和创业实践活动为辅的本科生创新实践体系，引导本科生早期参与科学研究和社会实践，培养学生的创新精神和实践能力。

吉林大学大学生学科竞赛体系包括国家级、省（部）级和校级三级竞赛，共 50 个大类近 180 项赛事。本学年，本科生参加各级各类竞赛 100 余项，参与人数近万人，获国际级奖 5 项，国家级奖 351 项，省级奖 980 项。大学生创新创业训练计划体系，遵循“鼓励人人参与、加强过程培养、促进学科交叉、兼顾学风建设”的指导思想，开展“创新实践人人行”计划。2017 年度，确立“大学生创新创业训练计划”1471 项（其中国家级 390 项）。自 2013 年学校启动开放性创新实验项目建设以来，现已形成全年常态化的开放性创新实验项目 680 项，年均选修学生总计 7500 人。2017 年开展机器人梦工厂训练项目，参与本科生近 1000 人。

3. 开放环境下的人才培养模式改革

以实现“双一流”建设目标、满足国家对高层次创新型人才的需求为己任，学校不断完善创新型人才培养体制、机制，以交叉创新为重心、以资源优化为保障，着力营造有利于创新人才成长的国内外、校内外协同育人的多层次、一体化开放环境，努力培养学术思想灵活化、学业背景多元化、学科知识综合化，兼具开放视野、通晓国际规则的高层次应用型人才。

国内交流。坚持“资源共享，优势互补”原则，加强“国内高水平大学交流平台”建设。通过“交流平台”，充分展示学科门类齐全的学科综合优势和温馨和谐、团结协作、积极向上的校园文化氛围，不断提升学校的知名度，吸引了大批国内其他高校优秀人才来校就读，交流规模不断扩大。同时，学校通过调整管理模式、细节化管理程序等方式，多措并举保证交流项目质量，提升学生交流体验。截止到2018年8月底，学校陆续与国内22所高校达成了本科生合作培养协议，互访学生累计达到1563人次。

国际合作。坚持“走出去”和“请进来”相结合，打造“本科生精品国际合作项目群”。在“走出去”方面，学校利用自有资金，资助行政学院等5个学院的本科生赴国外进行学术交流；依托“国（境）外交换生项目”“优秀本科生赴外科研项目”“中外联合培养项目”等，通过国家留学

基金委平台、上海合作组织大学、亚洲校园项目、海外拔尖创新人才培养基地等渠道，累计派出本科生 1278 人次，分别赴剑桥大学、牛津大学等近 20 所世界名校和海外一流高校交流访学。其中，在牛津大学 2016 年起面向非英语国家高校开放访问学生项目中，我校连年入选；9 名本科生获全额资助赴纽约参加模拟联合国大会，并获得最佳立场文件奖。在“请进来”方面，2018 年 5 月，第三届“吉林大学国际教学周”成功举办，来自美国、加拿大四所高校的 19 位知名教授参加了教学周，全校共有 700 余名来自不同专业的本科生选修了“教学周”期间开设的通识类课程，3000 多人次的师生参与了“教学周”各类活动。“教学周”的举办，实现了校内与海外教育资源的对接，开拓了师生的国际视野。

4. 持续推进拔尖创新人才培养体系建设

本学年，学校继续深化拔尖创新人才培养试验区改革，不断完善拔尖创新人才培养体系建设，以“新目标、新起点、新方法”为指导，围绕学校“双一流”人才培养改革核心工作，继续开展多样化的改革试点。

推进系统化的拔尖创新人才培养体系建设。学校以“一拔尖五卓越”国家级培养计划为依托，结合学校“学术型、工程应用型、管理型、国际型和创业型”五种类型拔尖人才改革试点，建立多学科、跨学科、系统化的人才培养体系。其中，“系列卓越计划”的校企、校地、校院、校所联合培

养体系不断完善，先后在一汽集团、吉林省通用机械有限责任公司、大庆钻探公司、中国农机化研究院等单位建立起 100 余个国内一流的校外培养基地，覆盖相关专业师生。

推进以“学生发展”为核心的拔尖创新人才培养模式改革。探索“一制三化”2.0 版本建设内容，实施系列“微创新”计划。通过引进海外优质课程、开放在线课程平台、实施小课程计划、加快荣誉课程体系建设等方式加快课程体系改革，现已覆盖全校 2000 余名试验区师生。打造唐敖庆班（理科试验班）和匡亚明班（文史试验班）学生文理交叉交流平台，与哈尔滨工业大学英才学院拔尖学生开展校际交流活动，在唐敖庆班试点开展了“跨学科教师”开课计划，开辟更多国际级、跨学科的学科竞赛参赛机会，吸引广大学生主动参与。

推进以“学生为中心”的拔尖创新人才管理体制机制建设。坚持以人为本，以精细化管理推进育人模式改革。通过“校长有约”“师生谈话”“生生对话”等制度化的交流手段，建立管理部门、学院、教师、学生四方的多向交流机制，营造和谐、高效的培养环境。打造“永不掉线”的网络交流平台，随时接待每一名学生的线上和线下诉求。加强学生人生观价值观引导，开展学生心理健康教育，培养学生积极、乐观、豁达的心理品质；加快开放的制度体系建设，积极开展双导师制度、荣誉培养制度等更加开放的试点改革，

拓展学生成长空间。发挥毕业生带动效应,实施“洄游计划”,吸引在海外研修的唐敖庆班毕业生群体返回母校,与在校生进行广泛的交流,以其切身经历和感悟,激发在校生的学习热情。截止2018年暑期,已成功吸引来自美国、英国11所高校的20余名毕业生返校交流。一些“洄游”毕业生在海外的导师,对我校拔尖创新人才培养产生了浓厚的兴趣,参与到我校的人才培养工作中。2016届毕业生李超在美国佐治亚理工学院的导师 User Turgay 教授受聘我校讲座教授,2018届毕业生欧阳瑞文在日本名古屋大学的导师 Shinya Matsuzaki 教授全职到我校工作。

本学年,拔尖创新人才培养成果丰硕,仅在唐敖庆试验班,当届深造率达到95%以上,赴美国芝加哥大学、宾夕法尼亚大学、瑞士苏黎世联邦理工、北京大学、清华大学等国内外名校继续研修。2017年11月,以“唐敖庆班”学生为主导的竞赛队伍,在美国麻省理工学院主办的 iGEM 竞赛和由哈佛大学主办的 Biomod 竞赛双双获得全球银奖。

(三) 课堂教学改革

学校以教学改革研究项目为依托,积极引导广大教师参与并推进课堂教学改革与内涵建设,课堂教学质量明显提高。

1. 紧跟学科前沿,不断更新教学内容

学校把教学内容改革作为课程教学改革的重要组成部分。在选用最新版本“名优”教材的同时,积极鼓励、引导任课

教师将本学科前沿的知识和理论及时补充到授课内容之内、融入到教材建设之中，让学生及时了解和掌握本学科发展前沿，确保课堂知识内容的先进性，形成教学与科研的良性互动。

2. 创新方法手段，引导学生自主学习

学校秉持以学生为中心，着力改革传统课堂教学，探索在课前、课中、课后不同阶段引导学生自主学习，形成时时学、处处学、教学相长的教学新模式。一是开展研究性教学改革试点。以问题为引导、以项目为中心和 Seminar 等研究性教学改革，为学生提供在教师指导下自主进行研究性学习的环境和条件，培养学生的创新意识和终身学习能力。实施该项教学改革以来，学生自主解决问题、团队协作等综合能力有了明显提升。二是逐步推进小班化教学改革。按照《吉林大学关于推进小班化教学改革的实施意见》要求，明确了小班化教学的近期和中期改革目标。在探索大班教学与小班研讨相结合的教学模式同时，逐步扩大小班授课的数量和比重，150人以上的大班课堂数量减少到10%，严格控制和取消了200人以上的超大课堂，课堂教学质量明显提升。三是促进信息技术与课堂教学的融合。依托“吉林大学课程中心”“吉大在线学堂”，搭建起由课堂教学、网络自主学习、在线指导和全过程学业综合评价等混合式教学模式的新平台，实现了教师与学生课外学习的有效互动，拓展学生的学

习空间。国家万人计划教学名师张汉壮教授所主持的“物理学导论”“物理与人类生活”“力学”等课程，精选了260余个案例，以问题为导向，以110余个AR演示，140余个实物演示为教学手段，形象地展现了“物理科学之美，演示人类文明”，极大地调动了学生的学习兴趣 and 科学的探索精神，实现了教师的主导作用与学生主动兴趣的有机结合。

3. 完善考核体系，推进考试方法改革

一是规范考试管理。健全规章制度，对考场规则、试卷分析、试卷复核、试卷复查等诸方面做出明确规定；制定试卷质量标准，规范试卷管理程序，并建立试卷院级自查制度。二是改革课程考核方法，建立平时考核、期中考试和期末考试相结合的全过程学业考核体系。鼓励教师采用课堂提问、小组讨论、作业、论文、实验报告等灵活多样的考核方式对学生进行考核；强调过程性评价与总结性评价相结合，平时和期中考试成绩所占比例在30%—50%，实践性很强的课程平时和期中考试成绩所占比例可达70%。三是探索教考分离新模式。鼓励各公共教学中心在统一备课、统一教学标准的基础上，建立标准化试题库，采用随机抽题、组题、电子阅卷的考试手段，以课程考试的技术革新，强化授课质量和考试结果的公平与公正。

（四）实践教学改革

学校按照“围绕一个核心、体现两个注重、强化三种设计、坚持四维结合”的总体思路，构建基础训练、综合训练、创新训练三层次贯通式实践教学体系。

1. 明确实践教学改革总体思路

以提升学生的创新精神和实践能力为核心，注重实践的综合创新和新技术新方法的运用，强化实验课程、实验项目、实验类型的科学性设计，从坚持理论与实践相结合、创新思想培养与实践动手训练相结合、必做与选做相结合、课内培养与课外培养相结合等四个维度，全面深化实践教学改革。

2. 构建三层次贯通式实践教学体系

将实践教学贯通于学生从入学到毕业的全过程，体现从基础实践层、综合实践层到创新实践层的递进式的系统化多层次设计。基础训练主要由课内基础实验课程、专业认识实习、基础教学实习、实验技能竞赛等支撑；综合训练由课内综合研究性实验、专业教学实习、校院开放性创新实验以及学科竞赛构成；创新训练主要由毕业论文（设计）、大学生创新创业训练计划项目、自主科研训练等构成。

3. 深入实施大学生课外培养计划

吉林大学学生课外培养计划由社会实践、科研实践、等级考试、校园文化活动、专业拓展、交流访学等六个模块组

成，共計 8 學分。2018 屆本科生完成課外培養計劃，順利畢業。

4. 規範畢業論文（設計）管理

一是強化課題論證。對照專業培養目標、畢業論文（設計）教學大綱要求，對每個擬題進行充分論證，並注重選題的應用性，加大對工科類學生的工程設計訓練內容，嚴格執行一人一題。二是明確指導資格。選聘中級以上職務、教學科研水平較高、經驗豐富的教師承擔畢業論文（設計）指導工作，實行指導教師和學生雙向選擇。三是加強過程監督。學校、學院選派督學，從選題到答辯的全過程進行督導，了解論文（設計）進展情況和指導效果。四是嚴格評價標準。依照畢業論文（設計）大綱，制定相關環節的評價標準，規範指導教師、論文評閱人的評價以及論文答辯環節評分。五是檢測學術不端。利用中國知網“學術不端文獻檢測系統”對全部論文進行檢測，終檢不合格的畢業論文（設計）不能進入答辯與成績評定程序。本學年共設立 9507 個選題供學生選做，有 2395 名教師參與了本科生畢業論文（設計）指導工作，指導教師具有副高級以上职称的人數比例達 76.16%，平均每位教師指導學生人數為 3.90 人。學生論文（設計）評分成績基本呈正態分布，評語較為認真、詳細。畢業論文（設計）學術不端文獻檢測合格率高為 99.85%。

(五) 学生自主发展

1. 完善学生转专业工作

加大转专业的工作力度。为尽量满足学生个性化培养需要，学校按照《吉林大学本科生转专业实施办法》，加大了转专业申请、转出及接收比例，其中申请比例由原来各专业人数的 25%以内，扩大到 30%以内；转出比例由原来的各专业人数的 15%以内，扩大到 30%以内；接收比例由原来的各专业人数的 15%以内，扩大到 20%以内。同时，通过按门类出题、设多个平行志愿等办法，为学生提供了更多的转专业选择机会。

采取多种形式的考核方式。2018 年，学校在原单一的“学校统一笔试+学院面试”进行考核的基础上，针对部分专业性较强的专业，采取了学生申请后学院自主考核的方式，充分体现了专业的特点和学院办学自主权，取得了良好的效果。

规范工作流程。2018 年学生转专业工作更加严密、规范。在考试命题及试卷评阅工作中仍然采取全部委托第三方的方式基础上，试卷采取“双盲”命题、保密印刷。在工作过程中，从命题、印刷、考试组织、阅卷、成绩登录及录取环节，均采取有效的监督和信息公开机制。

本学年，共有 864 名学生通过统一考核转专业转入到相应专业学习，较上一学年转专业人数增长了 30.7%。

2. 高质量免试推荐保送研究生

学校在坚持公开、公正、公平的原则下，把提高选拔质量作为开展这项工作的核心，注重对学生德、智、体、美、劳的全面衡量。按照《吉林大学关于推荐优秀应届本科毕业生免试攻读硕士学位研究生管理实施办法》，采用学分绩点排名，注重综合表现，突出能力考核，并加大对创新推荐人选创新潜质和专业能力的考核力度。全校共推荐2019年优秀本科生免试攻读硕士研究生1784人，其中，“人才培养模式改革”推荐428人，“创新人才”推荐93人。

六、教学建设

学校坚持以本为本，落实“回归常识、回归本分、回归初心、回归梦想”基本遵循，以提高本科教学质量为核心，在专业、课程、双创教育等方面加强本科教学内涵建设，为全面提升本科人才培养质量提供坚实保障。

（一）专业建设

依托《吉林大学“双一流”建设方案》，加快优势学科的建设和布局，确定了11个学科（群）为首批重点建设学科，完成了一流学科建设目标的分解、与一流大学建设目标的对接、管理体制机制的设计、经费分配预案等工作。按照教育部新工科教育的改革要求，对接国家经济社会发展、产业行业需求，推进新工科教育改革，实施2017年度本科教

学改革研究项目立项，设立 20 个新工科教学改革项目，其中 3 个被推荐为教育部新工科教育改革项目。制定《吉林大学学院内按专业类招生培养改革实施方案》，全面推进大类招生和学院内按专业类招生培养，增强学校对优质生源的吸引力，加快探索宽专业口径，给予学生更多的专业选择权。

完善《吉林大学本科专业设置管理规定》，健全专业办学质量与专业结构调整挂钩的自我约束机制，推进本科专业认证和本科专业建设评估工作，通过专业内涵建设不断提高人才培养质量。对接国家经济社会发展、产业行业需求，增设思想政治教育专业，论证增设人工智能、仿生科学与工程、数据科学与大数据技术、空间信息与数字技术、网络空间安全、智能制造工程、大数据管理与应用等新专业。

以国家专业认证的教育理念和相关质量标准为引领，促进专业内涵建设，提升专业的人才培养能力。按照学校专业分步骤进入国家专业认证体系的目标，科学制定本本科专业工程教育认证规划，围绕“学生中心、产出导向、持续改进”的教育理念，加强在专业课程体系设置、师资队伍配备、办学条件配置等方面的建设。本学年，计算机科学与技术、机械工作和软件工程 3 个专业参加了国家工程教育认证。截至目前，学校共有 15 个专业通过国家工程（医学）教育认证；按照相关要求，组织市场营销、日语、国际经济与贸易、工

商管理和电子信息工程 5 个专业参加 2018 年吉林省本科专业综合评价。

根据 2018 年 5 月艾瑞深中国校友会网《2018 中国大学评价研究报告》发布的 2018 中国大学本科专业排行榜，学校有 58 个专业跻身中国五星级专业及以上。

(二) 培养方案

为全面深化本科人才培养模式改革，贯彻“以学生为本”的办学理念，适应按照专业大类招生培养改革要求，组织进行了合校以来专业培养方案的第五轮修订工作，形成了 2018 版本科培养方案。新版专业培养方案服务于大类培养目标，进一步明确了各学科专业的培养目标和毕业要求，实现各专业培养方案总学时、学分的大幅度削减，使学生自主学习空间得到拓展。同时建立完整、科学的培养规格与课程体系映射矩阵，为达成人才培养目标提供科学的行动指南和有力支撑。

在 2018 版本科培养方案中，学校本着“厚基础、宽口径、高素质”的培养标准，实现本科人才培养的“四个结合”，即专业教育与通识教育结合、理论教学与实践教学结合、课内培养与课外培养结合、主修制与辅修制结合。建立起由通识教育课程、学科基础课程、专业课程、专业拓展课程、独立实践环节和课外培养计划所构成的本科教育课程体

系。全面加强了实践教学环节，保证了厚基础、宽口径的基础知识、基础理论和基本技能培养要求。

(三) 课程建设

本学年，学校共开设本科生课程 4993 门、10293 门次，分别比上一学年增长 4.87%和 6.00%，为学生提供了更为丰富的课程资源。其中，专业课 6777 门次，公共必修课 3049 门次，公共选修课 467 门次。

2017-2018 学年课堂教学规模统计表

课程类别	课程门次数	30 人以下 (门次数)	31 至 60 人 (门次数)	61 至 90 人 (门次数)	90 人以上 (门次数)
专业课	6777	1763	2034	942	2038
公共必修课	3049	1096	1055	232	666
公共选修课	467	113	90	59	205

学校注重课程建设规划，重点实施在线开放课程、通识教育课、学科导论课、新生研讨课、创新创业教育课、学科前沿课、双语课、海外优质课和荣誉课程的建设。截至 2018 年 7 月，学校已建设校级精品课程 126 门，省级精品课程 176 门，国家级精品课程 38 门，《马克思主义哲学原理》等 28 门课程获批“国家级精品资源共享课”称号，13 门课程列入国家精品视频公开课。60 余门次课程在爱课程网、智慧树网、东西部课程联盟和吉林省高校课程共享联盟等国内在线课程平台运行。

实施本科生优质海外课程引进计划，推进学生专业课程“国际化”。2017年底，首批29门海外优质课程全部顺利通过结项答辩。2018年4月，引进了《霍布斯政治哲学》等30门海外优质课程。2018年5月，第四届吉林大学“国际教学周”期间，来自美国、加拿大高校的19位教授为本科生进行为期三周的《黑洞及全息图》等20门通识类课程。海外优质课程的引进，加快了本科生课堂国际化建设的脚步，促进了教师教学理念、教学手段、教学方法的改革和创新。

学校不断推进信息技术与传统课堂教学深度融合。截止到2018年7月，“吉林大学在线学堂”课程平台累计立项建设的在线课程超过110门，其中，6门获评国家级精品在线开放课程，21门获评吉林省精品在线开放课程，校内学生累计超过5万人次通过在线课程学习获得认定学分。由吉林大学牵头、校党委书记杨振斌教授担任总策划、与清华大学、北京大学、北京师范大学等6所高校联合共建、由国内本领域顶尖专家学者担纲主讲的首批国家精品在线开放课程《大学生心理健康》，运行5个学期以来，全国738所高校、1260校次、1300875名学生选课，反响良好。

学校以“拔尖计划”和“卓越计划”改革试验班为试点，针对学生规模小的特点，开展教学方法改革，重点建设了《化学与交叉学科》《生物科学与人类健康专题》等40多门新生研讨课。通过研讨式教学、探究式学习、自学小组、

科研小组等形式,创新教学方式,鼓励学生自主学习和研究性学习。新生研讨课由“海外高层次人才引进计划”入选者、“长江学者奖励计划”入选者和教学名师主讲,为刚刚踏入校门的学生近距离接近专业,领略大师风范,感悟专业特色和优势,尽快提升专业认知能力和培养兴趣提供了条件。

学校按照“编选并重、新编修订结合、发挥优势学科、突出学科特色、保证质量”原则,继续推进教材建设工作。2017—2018 学年,本校教师作为第一主编公开出版教材 38 种。截止 2018 年 7 月,学校共有《无机化学》等 14 种教材入选国家级精品教材,主持或参与了 11 种中央马克思主义理论研究和建设工程重点教材和 15 种教育部马克思主义理论研究和建设工程重点教材的编写工作。

(四) 创新创业教育

学校积极响应“大众创业、万众创新”号召,立足东北区域经济发展,主动服务国家创新驱动发展战略,充分发挥学校学科综合优势和区域创新创业人才和资源优势,科学构建高校“双创”体制和机制,形成“创新、创业、学科、专业”教育紧密融合、具有“吉大特色”的一流创新创业全链条教育体系。

1. 科学构建创新创业工作体制机制

學校成立了就業創業領導小組、創新創業教育指導委員會、創新創業研究院、創新創業教育學院等組織機構,形成學校統一領導,具體部門分工負責,教務、科研、就業創業、學工、團委、科技園、資產經營公司等部門聯動,協同推進創新創業教育的工作局面。同時,成立了“中以(以色列)創新創業合作研究中心”,融入國際創新基因。

2. 深入開展創新創業教育改革

建立了鼓勵師生參與創新創業實踐的培養模式和激勵機制。實施跨學科人才培養試驗班計劃、本碩博銜接的拔尖創新人才培養試點班等利於創新人才成長的個性化培養方案,注重培養學生批判性和創造性思維。通過“創新保研”、將學生創新創業實踐成果納入學分管理体系、推進學籍管理制度改革等一系列措施,鼓勵學生自主開展創新創業活動。通過對在創新創業教育活動中表現出色的教師設立特別渠道聘任高一級專業技術職務,積極鼓勵教師投身於創新創業教育。

建設與專業教育有機融合的創新創業教育體系。實施“金字塔”式創新創業教學模式,針對不同年級的需求,分別開設普及性創業通識教育和創業能力教育。實施“大學生創新創業訓練計劃”,培養創新實踐能力。本科學生參與率達 51%,部分學院學生參與比例達到 100%。開設創業管理學位教育,全面培養學生的創業理論知識和創業管理技能。

3. 大力推進雙創載體和平台建设

建設開放式、布局合理的創新創業實訓體系。學校將國家和省部級重點實驗室及重點研究基地等學術資源面向本科生開放。通過向學生開放 79 個各級實驗教學中心、370 個校外實習基地、14 個校內創新創業實訓基地，3 個創新創業模擬實訓平台，“i.FlameJLU”等創客空間，不僅實現了所有專業的全覆蓋，而且做到了各方參與者的積極參與，多種渠道的暢通有效。

形成較為成熟、完善的学生創業孵化體系。依托吉林大學國家級大學科技園，建成面積達 860 m²的学生創業孵化空間和占地 13000 m²的“互聯網+”產業集聚園和学生創新創業園，目前有 30 余家科技含量和產品附加值雙高的學生及校友企業免費入園孵化。與吉林省林田遠達形象集團等省內外 20 余家創業孵化器合作建立了政府、高校、社會企業共享的創業實踐及孵化基地。引入風險投資和天使投資，對高科技成果轉化型、“互聯網+”產業型、公益創業型學生創業企業分類指導和孵化，提高企業存活率，有效推動了產學研用結合。2017 年學校被評為首批深化創新創業教育改革示範高校和國家雙創示範基地。

4. 加強創新創業師資隊伍建設

建立多元化的導師隊伍。各學院主管學生工作的副書記、輔導員，具有商科背景專業教師以及創業校友、企業家，成

为学生创新创业教育的指导教师。2018年,25名来自企事业单位的单位高管和创业知名校友被聘为创新创业教育导师。同时,依托“青年文化书院”“青科协”建立青年教师创业导师团,引领学生思想创新和科技创新。

加强对创新创业教师的培训。通过实施“强师”计划、定期举办创新与创业国际学术研讨会、举办创业沙龙、创新大讲堂、创业论坛等活动,对不同类别创新创业教师进行有针对性的培训,确保学校双创教育师资质量稳步提升。

5. 大力资助学生创新创业

设立吉林大学(力旺)创新创造创业精英奖学金。依据《吉林大学(力旺)学生创新创造创业发展基金评选细则(试行)》,评选出具有极强的创业精神和经营管理能力、具有示范引领作用的获奖者2名,奖金为10万元;开展创业大赛参赛项目资助活动。对参加“挑战杯”“创青春”等创新创业大赛国赛、省赛的项目提供资金支持,平均每个项目为5000元,每年总经费约5万元;进行大学生科技创新团队暨全国大学生课外学术科技作品竞赛项目的培育。2017年资助经费共计120万元;支持大学生创新创业实践活动。全校确立1250个项目,投入经费680万元;全面启动机器人训练项目。投入300万元,确立机器人训练项目83项,建成中心校区、南岭校区、朝阳校区三个机器人共享创新实

践空间平台，来自物理学院等 10 个学院 600 余名本科生参与了训练。

七、教学质量保障体系

(一) 人才培养中心地位

学校始终把人才培养作为全校工作的根本任务，坚持以创建具有国际影响的一流本科教育为目标，凸显本科教学的基础性地位，并贯彻到学校各项工作中。每学期初的校长办公会、党委常委会均将人才培养改革列为首要议题，推进改革进程。本学年，学校校长办公会和党委常委会研究与本科教学相关工作的议题共 30 多项，涉及“双一流”建设、本科人才培养模式改革、教学管理、思政教育、学生、教师、教学条件建设等教学各方面工作。

实践教学是大学本科教育的重要组成，是大学生成长成才的必由之路。为创新实践教学体系建设，夯实一流本科教育基础，2017 年 9 月，在兴城教学基地召开了吉林大学本科实践教学工作会议暨兴城基地野外教学现场会，研讨本科教育，聚焦实践教学，把脉问题短板，明确改革思路，积极推进学校“双一流”建设。本次会议，是学校在全面深入贯彻落实全国高校思想政治工作会议和习近平同志系列讲话精神、启动“双一流”建设大背景下拉开的吉林大学新时代

教育思想大讨论的序幕，对全面提高吉林大学本科人才培养质量具有里程碑式的意义和作用。

2018年，是贯彻党的十九大精神的开局之年，也是教育系统实施“奋进之笔”的进取之年。学校全面贯彻落实党的十九大精神，坚持以习近平新时代中国特色社会主义思想为指导，以“双一流”建设为抓手，落实立德树人根本任务，着力深化改革，推动内涵发展，确定了2018年为“深化改革与内涵发展”年，同时，为使我校的人才培养与“双一流”建设同向同行，为加快“双一流”建设助力，学校将人才培养模式改革列为2018年重点推进的与“双一流”建设相关的四项改革任务之首，并不断强化人事改革、公用房制度改革等各项工作与本科教育教学工作的协同与保障作用。

为推动人才培养模式改革，凝聚共识，把立德树人根本任务落到实处，以一流的人才培养全面推进“双一流”建设，为改革提供新的教育思想先导，学校于4月份启动了吉林大学新时代教育思想大讨论（2018-2020年），紧紧围绕学校“双一流”建设的新目标、新任务，深入分析研讨当前高等教育和学校自身发展所面临的形势和挑战。仅2018年上半年，学校层面共举办动员会、专家报告会、“校长有约”专题活动5场，20余家教学单位组织各类研讨活动30余场，进一步厘清了学校教育教学发展中存在的问题，努力构建世界一流、中国特色、吉大特点的教育教学体系。其中，以“深

化教育改革”为主题的“校长有约”，有来自学院和相关管理部门的代表近60人，围绕“双一流”建设和人才培养进行了热烈而充分的讨论和交流。6月，新时代全国高等学校本科教育工作会议召开后，为落实会议精神，学校审时度势，决定制定《吉林大学关于加快建设一流本科教育 构建高水平人才培养体系的实施意见》（共60条），作为今后一段时间内指导学校人才培养工作持续健康发展的纲领性文件，确保“以本为本”，推进“四个回归”。

学校领导坚持深入本科教育教学第一线。学期开学前，检查教学工作准备情况；新生入学时，到各校区视察迎新工作，向新生及家长送去学校的问候；学期进行中，深入课堂随堂听课，掌握教学情况。本学年，学校主要领导听课40余门次；期末考试季，强调考风考纪建设，营造健康向上的学风氛围；学校领导还经常与师生开展多种形式的交流座谈，倾听教师和学生心声，解决教学工作中的实际困难。在学校党委领导下，吉林大学已形成尊师重教、重视本科教育教学的良好风气。

（二）教学质量保障体系

本学年，学校加强对本科教学的监控与评估。从监控队伍的建设到管理制度的完善、从常态化监控到周期性评价、从内部自我评价到接受外部评估，实现了多层次、全方位、多元化、全过程的本科教学质量监控与评估。

1. 加强质量监控队伍建设

调整学校、学部、学院三级教学委员会、校院两级督学员队伍、学生信息员队伍、校院两级教学管理人员队伍组成，明确了工作职责和工作任务。截至目前，学校现有校级教学委员会委员 45 人、学部教学委员会委员 118 人、学院教学委员会委员 551 人；校院两级督学员 155 人、学生协理员 115 人；校级教学管理人员 52 人、专职教学质量监控人员 3 人、院级教学管理人员 108 人。

2. 完善教育教学管理制度

本学年，学校制定或修订了《吉林大学青年教师教学水平大赛组织管理办法》《吉林大学在线课程建设与运行管理办法》等教学管理文件，完善了教学管理制度，对各项教学工作的顺利开展提供了制度保障。

3. 开展教学状态监控和教学质量评价

加强教学过程管理，开展各类教学检查。开学前，组织教学条件准备、教学安排与落实情况的检查；开学第一周组织全校教学秩序检查；第二周组织试卷复查；期中进行教学检查；期末进行考试巡查；毕业论文实行前、中、后期检查；对课堂教学和实践教学的不定期听课与抽查，实现了教学状态监控的常态化、规范化。按照课堂教学质量监控办法，每学期开展学生对任课教师的教学质量网络评价工作，达到了

全员评价和课程的全覆盖。每年组织应届毕业生就学校、学院、专业三个层面的课程设置、教学条件、教学管理等各个教学环节开展问卷调查工作。2018届参与调查学生占毕业生总数的比例达49%。通过制度化开展教学状态监控和教学质量评价,及时了解教学中存在的问题,并反馈给相关教学单位和教师,推动教学工作的及时改进与完善。

4. 采用第三方评估评价机制

2018年上半年,学校继续与社会第三方评价机构—“麦可思数据有限公司”合作,开展离校一年(2017届)的毕业生跟踪调查。从升学、就业质量、教学培养质量、学生工作及后勤服务质量、校友评价及院系分析等方面进行调查,并对近三年毕业生的各项调查数据进行了对比分析,形成《吉林大学2017届本科毕业培养质量评价报告》,更直观地展现学生培养状况,找出相对薄弱环节,促进教学工作的改进和提高。

5. 注重质量管理信息化建设

按照国家和省教育厅的要求,按时完成吉林大学本科教学基本状态数据采集工作,为学校建立本科教学质量常态监测机制打下重要基础,也为学校有效地管理和决策提供了重要的数据依据(见2018年教学基本状态数据采集表)。进一步优化和完善了校内“本科教学质量保障平台”,为在线开展学院评估、专业评估、课堂管理提供了技术支持。

6. 積極推進教育部普通高校本科教學工作審核評估整改落實

2016年10月，學校接受了教育部對學校本科教學工作的審核評估，並聽取了專家組向學校反饋的審核評估意見。學校高度重視專家組的意見和建議，進行了梳理和分析，堅持“以評促建、以評促改、以評促管、評建結合、重在建設”的方針，與學校“十三五”發展規劃、全國高校思想政治工作会议精神的推進落實、學校“簡政放權、放管結合、優化服務”改革及中央對高校開展政治巡視工作有機結合，圍繞評估整改任務，綜合開展各項改革與建設工作，不斷強化本科教育的基础地位，注重思政、教學、人才等內涵工作的提升，進行了全面的整改。2018年1月，學校將一年來的整改及近期將開展的工作情況進行了總結，形成《吉林大學本科教學工作審核評估整改報告》報國務院教育督導委員會辦公室。

八、學生學習效果

（一）學風建設

學風是高校人才培養的基石。學校一直把學風建設作為立德樹人、提高人才培養質量的關鍵環節。在加強教學管理和師德師風建設的同時，通過加強組織建設、積極發揮思想教育育人功能等積極有效措施，努力構建多角度、多層次、全方

位育人的学风建设立体式框架，确保学风建设的全员化、全程化。

1. 发挥各级组织功能，引导学生学习投入

学校现已形成吉林大学学风建设领导小组统一领导、本科生工作组统筹协调、多层次协同开展的本科生学风建设工作体系。发挥学生工作部、团委等部门作用，开展学生诚信教育月主题活动、发布诚信考试倡议；发挥班主任和导师的作用，引导学生确立人生规划，树立正确的学习观；发挥授课教师的作用，以严谨的教风带动学生积极投入到课堂学习和科学研究；发挥专、兼职辅导员等学生管理人员作用，加强学生对思想政治和文化知识的学习；发挥教学秘书等教学管理人员的作用，对学业成绩较差的学生，进行学业预警并督促学习；发挥学生党支部的战斗堡垒作用和学生党员的模范作用，营造良好的学习风气，保障学生学业质量的提升。

2. 宣传先进典型事迹，突出正能量引领作用

学校扎实推进优秀学生典型选树宣传工作，完善典型学生培育-选拔-表彰-回馈“四位一体”的工作模式。每年评选出的十佳大学生、自强自立大学生、十佳班级等优秀个人和集体奖项 1500 余项。在颁奖典礼上，学校主要领导亲自为优秀学生和集体颁发荣誉，增强荣誉感，以榜样力量引领广大学子争做“有理想、有追求，有担当、有作为，有品质、有修养”的时代新人。通过组织开展“黄大年”精神传承与

弘扬系列活动、“白求恩精神养成教育”系列活动等方式，将培育和弘扬社会主义核心价值观教育常态化、机制化、长效化，引导学生不断深化对国情和社情的认识，进一步增强民族自尊心、自信心和自豪感，自觉把个人的成长成才和国家发展紧密地联系在一起，引领广大学子努力学习、不忘初心、奋发成才。

3. 关爱学生成长成才，激发学生学习的动力

学校十分重视对学生的人文关怀，关爱学生成长成才。学校与中国光华科技基金会合作设立“求实思源·服务社会”优秀学生培养计划，秉承“受助、自助、助人”的育人理念，每年从大一年级学生中选拔 38 名左右的优秀学生，通过全程匹配各类教育资源，为学生成长成才创造条件。制定实施《吉林大学资助育人专项实施方案》，明确提出包括健全体制机制、坚持育人导向、培育精品项目、注重典型引领等四个方面 12 项资助育人重点工作任务，依托家庭经济困难学生认定系统，打造“全员覆盖、全程受助、全面受益”的资助育人体系。2017 年本科生奖贷补实际发放政府、奖助学金 3883.3 万元，资助学生数 12433 人次；社会奖、助学金 539 万元，资助学生数 1726 人次；学校奖学金 1483.3 万元，资助学生数 21185 人次；国家助学贷款 1216.6 万元，资助学生数 1965 人次；勤工助学金 1060.01 万元，资助学生数 34246 人次；减免学费 296.88 万元，资助学生数 1134 人次；

临时困难补助 146.62 万元，资助学生数 7007 人次。多方位的奖助体系保障，解决了学生的后顾之忧，激发了学生学习动力。

4. 重视考风考纪工作，营造良好学习氛围

学校定期在全校范围内开展考风考纪教育宣传活动。通过召开各种形式的考试动员会，在微信公众平台推送考风考纪宣传教育系列微电影、宣传漫画及摄影作品集，在学生密集区域悬挂考风考纪创意条幅标语、粘贴警示标识等形式多样的宣传教育方式，形成良好的舆论氛围；通过举办考试违纪案例主题教育展，以身边的实例警示身边人，起到了强烈的震慑作用；组织学生签订考试诚信承诺书，使学生成为诚信考试的维护者和践行者。通过上述工作的开展，本科生学风建设工作取得了显著成效。学生学习积极性高涨，学生到课率逐渐提高，尤其是高年级学生到课率普遍提高；考风考纪明显好转，学生违纪作弊情况逐年减少。学生对考风考纪的满意率达 91%。

（二）学生综合素质

学校每年定期开展大学生综合素质测评工作。测评成绩由学习成绩、综合素质成绩、净加减分三部分组成。其中，学习成绩来源于考试成绩；综合素质成绩按照《吉林大学大学生综合素质成绩测评参考指标》进行评分，包含 4 个一级指标，16 个二级指标，100 余个观测点；净加减分由学生所

在学院对学生一学年内奖惩情况进行统计，并酌情给予加分、减分。测评结果将作为学生参加国家奖学金、国家励志奖学金以及学校学年奖学金评选的重要依据。

1. 学生学习成效

2018 届毕业生毕业率为 97.18%，学位授予率为 100%，就业率为 96.57%；学生英语四级累计通过率为 86.5%，六级累计通过率为 46.7%。学生参与科研训练和各类竞赛成绩优异，获得省部级以上学科竞赛，创新活动、技能竞赛，文艺、体育等各类竞赛奖项 1937 项，其中，国家级及以上学科竞赛 356 项、省部级学科竞赛 980 项，省部级创新活动、技能竞赛 49 项，国家级及以上文艺、体育竞赛 162 项。发表学术论文（第一作者、被收录）350 篇，获准专利（著作权）授权 190 项。

2. 学生综合素质

在德育方面，本学年发展学生党员 2124 人，举办学生入党积极分子培训班 2 期，培训学员 4052 人；举办学生发展对象培训班 2 期，培训学员 2653 人。开展了一系列丰富多彩的社会实践活动。先后组织完成大学生志愿者暑期文化科技卫生“三下乡”社会实践、“不忘初心·牢记使命”社会实践、西部计划志愿者选派、吉林大学最美志愿者选拔、吉林大学寒假社会实践等涵盖志愿服务、调研学习等多方面深入基层的社会实践活动，引导广大学生在弘扬和践行社会主义

核心价值观中做到爱国、励志、求真、力行。在体育方面，大学生体质测试达标率为 71.55%。学校高水平运动队成绩斐然。篮球比赛获国家级冠军 4 次、省部级冠军 5 次；全国乒乓球单打比赛获一等奖 1 项，团体比赛获一等奖 1 项、二等奖 4 项、三等奖 3 项；全国田径比赛获 400 米栏第二名和第六名。此外，我校阳光体育运动活动开展得丰富多彩，组织并参与了全国性体育赛事 2 项、省级体育赛事 5 项、校级赛事 43 项。在美育方面，学校注重加强美育教育，设置美育类课程 53 门；有社团 376 个，参与学生 155236 人次。在心理健康教育方面，学校密切关注学生心理成长需求。我校牵头创建的首批国家精品在线开放课程《大学生心理健康》，校内年均选课 10700 人，实现了低年级学生全覆盖，超过 90% 的学生认为教师在课程中给出了解决生活中心理问题的方法与策略；实施轴带教育计划，完成“心灵沟通”主题班会、“朋辈协力·心理成长”等 25 类 280 余项活动，参与学生 30000 余人次，目标群体参与度超过 95%；面向 2017 级 10000 余名新生开展全覆盖心理测评，为 2400 名学生提供了心理访谈；进一步完善了“学校-学院-医院-家长”协同参与的学生心理危机干预救助体系，指导学生心理关注对象 129 人，干预本科生学生危机事件 46 例，各校区心理素质培育基地接待个案咨询学生 3600 余人次；通过搭建“开心开讲”示范讲坛、心理百科半月谈、“吉大心声”微信公众号、“心

灵沟通”主题班会、拔尖学生心理品质提升计划等平台 and 载体，使学生心理品质基本面不断向好。

(三) 学生满意度

学校关注学生对各项指导与服务工作的满意程度，积极调动各学院针对在校生开展对学业指导、就业创业教育指导、辅导员管理与服务等方面的满意度调查；建立毕业生跟踪调查机制，通过与社会专业调查机构合作等方式，了解掌握毕业生对学校各项工作的满意情况。总体上，在校生和毕业生对各项工作的满意率较高。根据麦可思公司对毕业生的调查，2017 届毕业生对母校教学情况的满意度达 90%，比 2016 届高 3 个百分点，与全国“一流”大学 2017 届（89%）基本持平；对创新能力培养的总满意度达 84%，与全国“985”高校（85%）基本持平；对学生工作的满意度达 82%，与全国“985”高校（86%）相比仍有一定的提升空间，毕业生对与辅导员或班主任在接触时间、解决学生问题及时性、学生社团活动组织方面有较高需求；生活服务的满意度达 90%，高于全国“985”高校（88%）的平均水平。

学生对自我学习与成长的满意率逐步提高。近年来，学校不断更新教育教学观念，倡导“以学生为中心”，明确学生在教学工作中的主体地位，注重听取学生对教学工作的意见和建议，加大对教学内容和教学方法的改革力度，激发学生学习热情，发挥学生的主体作用。通过对 2018 届毕业生

的调查,学生对自我学习与成长各项指标的满意率呈现稳中有升趋势。

(四) 毕业生就业

学校紧紧围绕“毕业生就业率稳中有升、就业质量不断提高、创新创业工作扎实推进”的工作目标,千方百计、全力以赴服务毕业生就业创业,促进毕业生充分满意的高质量就业,取得了良好的工作成效。2018年5月,学校作为唯一一所高校代表,在全国普通高等学校毕业生就业创业工作电视电话会议上做典型经验发言。

1. 毕业生就业率

学校学生素以具有“扎实、务实、朴实、踏实”的“四实”品质而受到社会及用人单位的认可。为了提升就业创业服务工作的精准化水平,学校开发了“吉林大学毕业精准就业创业服务平台”,帮助未就业毕业生尽快实现就业。近三年,本科毕业生的初次就业率(截至每年8月31日数据)和升学率略有上升,初次就业率从2016年的94.56%上升为2018年的96.57%,升学率从2016年的35.76%上升为2018年的48.71%。

2016-2018届毕业生初次就业率和升学率

毕业生届数	毕业生人数	初次就业率(%)	升学率(%)	备注
2016届	10039	94.56	35.76	截止当年8月31日
2017届	9932	94.04	46.52	截止当年8月31日
2018届	9960	96.57	48.71	截止当年8月31日

2. 毕业生就业分布

长期以来,吉林大学以在国家和区域经济社会发展中做出应有贡献为奋斗目标之一,大力引导毕业生到关系国家安全和国民生计的重要行业、关键领域和支柱产业企业去建功立业。2018 届毕业生到交通运输行业、航空工业、通讯行业、银行业、保险业、能源领域、粮食生产领域、基础教育领域、军工领域、航天领域、尖端技术领域等国家重要行业和关键领域就业的比例继续保持在 60% 以上,其中,在制造业(38.31%) 信息传输、软件和信息技术服务业(21.14%) 建筑业(7.46%) 科学研究和技术服务业(7.40%) 教育(5.80%) 五个行业的就业人数超过毕业生总数的 80%。此外,到国家电网公司、中国建筑工程总公司、中国电子科技集团公司、中国航空工业集团公司、中国航天科技集团公司、中国船舶重工集团公司等 53 家国有重点骨干中央企业就业的毕业生比例继续保持在 10% 左右。

在世界 500 强企业就业人数共计 2242 人,占实际就业总人数 21.61%,较去年略有增幅,其中在世界 500 强企业就业人数超过 10 人的共有 45 家,这与近年来我校坚持进一步加强就业市场建设、努力提升就业质量密不可分。

3. 毕业生深造

2018 届毕业生继续深造的人数占总人数的 47.34%。其中，出国出境留学人数 751 人，占比为 8%。出国（境）留学主要目的地为美国、英国、法国、德国、澳大利亚、加拿大、日本、韩国、新加坡、中国香港等国家和地区，主要留学院校包括美国斯坦福大学、英国伦敦大学学院、英国帝国理工大学、美国芝加哥大学、美国加州大学-伯克利分校、美国南加州大学、新加坡国立大学、澳大利亚国立大学、香港大学等 QS 世界排名前 50 名大学。

（五）社会对毕业生评价

建立毕业生质量跟踪调查机制，通过问卷调查、电话回访、就业走访等方式，对 80% 用人单位进行了毕业生满意度调查，了解毕业生在职的实际表现。用人单位普遍反映，2017 届毕业生在职业道德、敬业精神、心理素质、团队合作等方面表现优异，在理论水平、专业知识结构、技能掌握等专业素质方面基础扎实、运用灵活，在业务能力、创新能力、学习能力等综合素质上显示出较高的水平。从开展的调查情况来看，87% 左右的毕业生对目前就业单位非常满意或比较满意，76% 的毕业生工作与专业对口，83% 左右的毕业生对薪酬满意，96% 以上的用人单位对毕业生的质量给予了满意评价。总体上，吉林大学毕业生的专业基础扎实、工作踏实肯干、发展后劲足，在社会及用人单位形成了良好的口碑，打响了吉大品牌。

(六) 杰出校友与捐赠

学校历届毕业生中，多人成为各行各业的领军人物和业界精英，为国家的经济社会发展做出了重要贡献。在自然科学与工程技术领域，学校培养的毕业生在国家基础科学研究、汽车、机械、地质、信息技术、医学等各个领域成为重要的中坚和骨干力量。在人文社会科学方面，校友中涌现出国内外知名的哲学家、政治学家、法学家、历史学家、经济学家、作家、评论家、诗人等各领域的精英人才，真正是名家荟萃，成绩卓著。根据艾瑞深校友会 2018 中国大学杰出校友排行榜，吉林大学杰出正要校友、市长校友、院士校友、杰出人文社会科学家校友及亿万富豪校友共计 284 人，位列第七位。2018 年 7 月，公众号“青塔”发布的历年长江学者特聘教授本科毕业高校类型统计表显示，本科毕业于吉林大学的共有 83 人，位列全国第三位。“双一流高校”公众号发布的信息显示，从 1994 年至 2018 年，吉林大学培养的国家杰青本科校友共有 154 人，位列全国第五位。

学校以吉林大学教育基金会、吉林大学唐敖庆教育基金会、吉林大校友会为平台，广泛联络社会各界和广大海内外校友，积极筹募资金支持学校建设发展，多年来累计接受校友及社会各界捐赠 6.5 亿元人民币。2017 年基金会捐赠收入合计 8119 万元人民币，支持学校基本建设、人才培养、教学科研等事业支出合计 2804 万元人民币。

九、特色与发展

学校有着悠久的历史、厚重的文化底蕴和鲜明的办学特色，这是学校努力创建高水平研究型大学的重要“软实力”。回顾和总结传统，吉林大学对“求实创新、励志图强”的校训进行了与时俱进的诠释，彰显以“求真务实的科学精神、自由民主的人文精神、开放兼容的认同精神、隆法明德的治校精神、与时俱进的创新精神”为基本内涵的吉大精神。

（一）系统构建“学科综合环境、创新环境和开放环境”的本科创新人才培养体系

首先，创造不同学科、不同年级之间学生交流机会。从营造良好的育人生态环境入手，整合、挖掘和拓展综合大学的优质教育资源，为学生提供学科综合环境下的成长条件。其次，营造良好的创新教育环境。从营造良好的创新育人环境入手，整合、挖掘和拓展研究型大学的优质学术资源，为学生提供创新环境下的成长条件。第三，营造良好的开放教育环境。实现内外部环境关系的生态化，逐步扩大了在校生的第二校园经历、海外学习经历。

（二）探索建立“五种类型”拔尖创新人才培养模式改革的多种途径

学校秉持多元化精英教育的人才培养目标，立足拔尖创新人才培养，开展学术型、卓越应用型、管理型、国际型和

创业型等多样化的“五种类型”拔尖创新人才培养模式改革试点。通过集中优势资源，在优势学科和重点领域强化试点建设，逐步建立适应的体制机制，将全校人才培养模式改革引向深入，加快整体创新培养环境的养成。“五种类型”人才培养模式改革契合了各类人才成长环境的对口适应，使每一类拔尖人才以“改革高地”的姿态呈现在师生面前，为学校人才培养工作的开展起到重要的引领和辐射作用。

(三) 注重全面育人，培育学生的“四实”品格

长期以来，学校毕业生以具有“基础扎实、工作务实、为人朴实、作风踏实”的品格和良好素质的显著特点，受到了社会各界的欢迎和好评。毕业生良好的综合素质，得益于学校长期建设发展过程中形成的“红白黄”三源色精神，艰苦奋斗的办学传统，“严字当头、实在其中”的治学品格，以及卓越精神与崇高责任的理想教育，体现于吉林大学“求实创新、励志图强”的校训之中。首先，“严”字当头，“实”在其中，用严谨治学的育人精神构建“四实”品格的长效机制。其次，“追求崇高，牢记责任”，用理想和使命意识培育“四实”品格的人生境界。第三，坚持社会主义办学方向和重视思想政治教育，坚持守正创新的学术传统。

十、问题与改进方向

本科教育教学质量的稳步提升，是学校可持续发展的重要基础，是对学校“双一流”建设的有力推动。经过七十多年的发展，学校本科教育教学取得了令人瞩目的成绩，人才培养质量得到社会高度认可。在艾瑞深校友会 2018 中国大学排行榜中，学校的教学质量位列第 10 位，毕业生质量位列第 8 位，杰出校友位列第 7 位。但是，在本科教育教学发展过程中，仍然存在着一些问题，需要不断予以克服和解决。主要体现在：

（一）“以本为本”“四个回归”的理念有待于强化，本科教育基础地位需进一步夯实，教学实施和管理工作参与各方的精力与学校的资源投入有待于提高。

（二）以学生为中心的理念有待于全面落实，人才培养体系建设有待于加强。

（三）办学规模与专业结构有待于调整，大类招生及培养模式改革有待于推进。

（四）专业和课程的建设有待于加强，对专业和课程的评估有待于实施。

（五）传统教学模式仍然占据主导地位，研究性教学模式有待于加强。

（六）学生综合能力、创新创业素养和国际竞争力有待于提高。

面向未来，吉林大学将始终坚持立德树人的立身之本和办学之基，不断总结人才培养经验，更新人才培养理念，深化本科教学教育改革，创新人才培养机制与模式，丰富与完善创新人才的培养体系，致力培养和造就德智体美全面发展，富有良知和社会责任感，具有创新精神、实践能力和国际视野的高素质人才，办好让党和国家满意，让人民群众满意，让广大师生满意的高等教育，努力向建成中国特色世界一流大学和具有国际影响的一流本科教育的目标迈进。